

# Jihočeská univerzita v Českých Budějovicích



## **DLOUHODOBÝ ZÁMĚR VZDĚLÁVACÍ A VĚDECKÉ, VÝZKUMNÉ, VÝVOJOVÉ, UMĚLECKÉ A DALŠÍ TVŮRČÍ ČINNOSTI NA OBDOBÍ 2006 - 2010**

České Budějovice, říjen 2005

Předložený Dlouhodobý záměr Jihočeské univerzity v Českých Budějovicích na období 2006 - 2010 vypracovaný podle § 21 odst. 1 písm. b) zákona č. 111/1998 Sb., o vysokých školách a o změně a doplnění dalších zákonů (zákon o vysokých školách):

- a) projednala Správní rada Jihočeské univerzity v Českých Budějovicích dne 17. října 2005,
- b) projednala Vědecká rada Jihočeské univerzity v Českých Budějovicích dne 20. října 2005,
- c) projednal a schválil Akademický senát Jihočeské univerzity v Českých Budějovicích dne 25. října 2005.

prof. PhDr. Václav Bůžek, CSc.  
rektor

# Obsah

<b>1. Úvod .....</b>	<b>5</b>
1.1. Východiska Dlouhodobého záměru JU na období 2006 - 2010 .....	7
1.2. Postavení a poslání JU v terciární sféře vzdělávání .....	7
1.3. Spolupráce JU s dalšími subjekty, zapojení do celostátních a regionálních činností .....	7
1.4. Naplňování cílů z hlediska poslání JU .....	7
<b>2. Internacionalizace .....</b>	<b>10</b>
2.1. Internacionalizace v oblasti vzdělávací činnosti .....	10
2.1.1. Zapojení JU do mezinárodních programů .....	10
2.1.2. Mobilita studentů a učitelů .....	11
2.1.3. Společné studijní programy .....	12
2.1.4. Studijní programy akreditované v cizích jazycích .....	12
2.2. Mezinárodní spolupráce v oblasti výzkumu a vývoje .....	13
2.2.1. Mezinárodní spolupráce .....	13
2.2.2. Mobilita pracovníků vědy a výzkumu .....	15
2.3. Internacionalizace v oblasti lidských zdrojů .....	15
<b>3. Kvalita a excelence akademických činností .....</b>	<b>17</b>
3.1. Oblast vzdělávací činnosti .....	17
3.1.1. Biologická fakulta JU .....	18
3.1.2. Filozofická fakulta JU .....	18
3.1.3. Pedagogická fakulta JU .....	19
3.1.4. Teologická fakulta JU .....	20
3.1.5. Zdravotně sociální fakulta JU .....	20
3.1.6. Zemědělská fakulta JU .....	21
3.1.7. Výzkumný ústav rybářský a hydrobiologický JU .....	22
3.1.8. Jazykové centrum JU .....	22
3.2. Oblast výzkumu a vývoje .....	22
3.2.1. Biologická fakulta JU .....	23
3.2.2. Filozofická fakulta JU .....	23
3.2.3. Pedagogická fakulta JU .....	23
3.2.4. Teologická fakulta JU .....	24
3.2.5. Zdravotně sociální fakulta JU .....	24
3.2.6. Zemědělská fakulta JU .....	24
3.2.7. Výzkumný ústav rybářský a hydrobiologický JU .....	25
3.3. Oblast rozvoje lidských zdrojů .....	25
3.3.1. Počty studentů v jednotlivých typech studijních programů .....	25
3.3.2. Kvalifikační a věková struktura akademických pracovníků .....	26
3.4. Oblast celoživotního vzdělávání .....	27
3.4.1. Tvorba a inovace studijních programů celoživotního vzdělávání .....	27
3.4.2. Programy dalšího vzdělávání učitelů pro všechny stupně škol .....	29
3.4.3. Rekvalifikační kurzy .....	29
3.5. Oblast řízení vysoké školy .....	29
3.5.1. Organizace a řízení JU .....	29
3.5.2. Rozvoj informačního systému .....	30
3.6. Oblast integrace vysoké školy .....	32
3.7. Oblast financování .....	32
3.7.1. Pravidla konstrukce rozpočtu .....	32

3.7.2.	Rozvoj a obnova materiálně technické základny .....	32
3.7.3.	Realizace investičního rozvoje.....	33
3.7.4.	Rozvoj materiálně technické základny pro realizaci akreditovaných studijních programů.....	36
<b>4.</b>	<b>Kvalita a kultura akademického života .....</b>	<b>38</b>
4.1.	Sociální záležitosti.....	38
4.2.	Informační a poradenské služby .....	38
4.2.1.	Zemědělská fakulta JU.....	38
4.2.2.	Pedagogická fakulta JU .....	38
4.3.	Podpora kulturně a sociálně znevýhodněných studentů.....	39
4.3.1.	Zemědělská fakulta JU.....	39
4.4.	Podpora studia osob se zdravotním postižením .....	39
4.4.1.	Pedagogická fakulta JU .....	39
4.4.2.	Zdravotně sociální fakulta JU .....	39
4.4.3.	Zemědělská fakulta JU.....	39
4.5.	Podpora mimořádně nadaných studentů.....	39
4.5.1.	Biologická fakulta JU .....	40
4.5.2.	Zdravotně sociální fakulta JU.....	40
4.6.	Spolupráce JU s absolventy.....	40
4.7.	Ubytovací a stravovací služby.....	40
4.8.	Podmínky pro tělovýchovnou, sportovní, uměleckou a další činnost studentů ...	41
4.8.1.	Pedagogická fakulta JU .....	41
4.8.2.	Zemědělská fakulta JU.....	41

## Příloha

Schéma č. 1 - Organizační struktura JU .....	42
Tabulka č. 1 - Přehled studijních programů a oborů akreditovaných na JU .....	43
Tabulka č. 2 - Zájem uchazečů o studium na JU .....	52
Tabulka č. 3a - Počty studentů JU v roce 2005.....	53
Tabulka č. 3b - Předpokládané počty studentů v roce 2010 .....	53
Graf č. 1 - Nabízené typy studia na JU .....	54
Tabulka č. 4 - Výzkumné záměry JU přijaté k řešení od 1. 1. 2005 .....	55
Tabulka č. 5 - Vývoj kvalifikační struktury JU .....	56
Tabulka č. 6 - Přehled zahájených habilitačních řízení na JU .....	57
Tabulka č. 7 - Přehled zahájených řízení ke jmenování profesorem na JU .....	57
Tabulka č. 8 - Rozvoj a obnova materiálně technické základny JU .....	58

# 1. Úvod

Jihočeská univerzita v Českých Budějovicích považuje za svůj přirozený prostor vědeckého, výzkumného a pedagogického rozvoje široce pojímaný region česko-rakousko-bavorského pomezí, který charakterizuje mimořádné přírodní a kulturní bohatství i dobře využitelné lidské zdroje. Tomu odpovídá směřování univerzity jako celku i jejích jednotlivých součástí, ať jde o fakulty nebo o vysokoškolské ústavy.

Ve vědních oborech základního výzkumu - především v široce pojímaných biologických, fyzikálních, zemědělských, historických a některých dalších společenských vědách - se vysoká škola přibližuje výsledky své vědecké práce k výzkumnému pojetí univerzity. K posílení výzkumného charakteru je však žádoucí zvýšit počet absolventů a absolventek doktorských studijních programů a více otevřít vysokou školu posluchačům ze zahraničí, kteří projevují zájem především o studium vybraných modulů svých specializací. Výzkumný charakter uvedených vědních oborů posiluje jejich úzká spolupráce s biologicky zaměřenými ústavu Akademie věd České republiky, které jsou dislokovány právě v Českých Budějovicích. Slibný rozvoj zaznamenala ovšem také konkrétní badatelská spolupráce se společenskovědními ústavu Akademie věd České republiky, jež mají svá sídla v Praze. Oboustranně prospěšná spolupráce mezi Jihočeskou univerzitou v Českých Budějovicích a Akademií věd České republiky, která se projevuje ve vědecké i pedagogické oblasti, představuje jeden z podstatných rysů perspektivního rozvoje tohoto vysokého učení. Moderní univerzita však stále častěji musí pružně odpovídat na požadavky a podněty, které přináší společenská praxe, jež se dotýká především široce pojatého regionu. Tuto výzvu si Jihočeská univerzita v Českých Budějovicích dobře uvědomuje, jak dokládá další rozvoj spíše prakticky zaměřeného výzkumu a studia učitelských a ošetrovatelských oborů či sociální práce. Praktickým potřebám široce pojatého regionu ovšem vychází vstříc také rozvoj ekonomického a zemědělského bádání, které se výrazněji profiluje v přeshraničním prostoru. V zájmu přiblížení výsledků vědeckého bádání potřebám podnikatelské praxe se univerzita snaží v součinnosti s politickou reprezentací Jihočeského kraje o budování prvních technologických center, v nichž budou pracovat inkubátory, kde bude docházet k výměně poznatků mezi vědeckou a podnikatelskou sférou.

Vedení univerzity si jako jeden ze svých stěžejních úkolů stanovilo postupnou optimalizaci vnitřní struktury vysoké školy, která by lépe zrcadlila vědecké a pedagogické směřování jednotlivých vědních oborů a byla „čitelnější“ pro uchazeče o studium i pro další partnery. Vedení univerzity tomuto úkolu přizpůsobilo také metody své řídicí práce, kdy větší důraz klade na pracovní jednání s přízvanými kolektivy kateder na straně jedné a na utváření širokého diskusního prostředí o dalším směřování univerzity v akademické obci vysoké školy na straně druhé. Pomocným nástrojem k postupné optimalizaci struktury univerzity se stalo nejen průběžné hodnocení výsledků vědecké, výzkumné a jiné tvůrčí činnosti na úrovni kateder v domácím i mezinárodním srovnávacím rámci, ale také zřízení Akreditační komise Jihočeské univerzity a Studentské rady Jihočeské univerzity, které vyhodnocují úroveň akreditačních materiálů, resp. úroveň přednášek, seminářů, cvičení a dalších forem výuky. Po souhlasu Akreditační komise ČR a projednání v akademických grémiích univerzity byla rozhodnutím Akademického senátu JU již zřízena Filozofická fakulta Jihočeské univerzity. Další prioritou z hlediska optimalizace struktury univerzity představuje zřízení ekonomicky zaměřené fakulty, o které bude univerzita usilovat v roce 2006, resp. 2007. Probíhající akademická diskuse rovněž naznačí, zda lze počítat v blízké budoucnosti se vznikem přírodovědně zaměřené fakulty. Nemalá pozornost se bude i nadále věnovat důslednému naplnění zásad strukturovaného studia v těch programech a oborech, kde k jeho prosazení zatím z různých příčin nedošlo (především ve studiu učitelství).

Rozvoj Jihočeské univerzity v přirozeném prostředí česko-rakousko-bavorského regionu předpokládá v dalších letech potvrzení a především prohloubení konkrétní spolupráce nejen s politickou, podnikatelskou a kulturní reprezentací Jihočeského kraje a Statutárního města

České Budějovice, ale také s nejbližšími univerzitními partnery v zahraničí - zvláště s Universität Passau a Johannes-Kepler-Universität Linz. S oběma uvedenými univerzitami se připravují v rámci přeshraniční spolupráce společné studijní programy (biologická chemie, resp. středoevropská studia).

Moderně koncipovaná Jihočeská univerzita v Českých Budějovicích chce podstatnou měrou přispět k dalšímu dobrému rozvoji vzdělanosti, vědy a výzkumu, chce prospět k utváření kvalitního podnikatelského, ekologického i kulturního obrazu společnosti nejen na jihu Čech a v přílehlých přeshraničních regionech. Jihočeská univerzita v Českých Budějovicích hodlá i nadále výsledky vědecké práce svých akademických pracovníků uplatňovat v kvalitních časopisech světového významu, ve vynikajících vědeckých monografiích i při uspokojování praktických potřeb rozvoje znalostní společnosti. Důraz na akreditaci studijních programů a oborů v cizích jazycích přispěje k otevření univerzity zahraničním studentům, přičemž je třeba znovu zvážit, co v ostré konkurenci na evropském vzdělávacím trhu může Jihočeská univerzita v Českých Budějovicích případným zájemcům ze zahraničí nabídnout. Zvláštní pozornost vyžadují všechny formy celoživotního vzdělávání, které dosud na univerzitě trpí značnou roztrůstěností.

V oblasti vědy, výzkumu a jiných tvůrčích činností bude univerzita přednostně podporovat vědecké kolektivy, které byly mimořádně úspěšné při získávání výzkumných záměrů - zvláště obory biologických, fyzikálních, zemědělských, historických a dalších společenskovedních disciplín. V uvedených případech se daří utvářet kolem renomovaných profesorů s mezinárodními zkušenostmi vědecké školy, které zaručují žádoucí posun v kvalifikační struktuře akademických pracovníků a badatelskou kontinuitu. Jiné vědní obory budou muset získávat finanční prostředky na rozvoj vědy a výzkumu především prostřednictvím účelového financování grantů, což jistě po čase přispěje ke zkvalitnění vědeckých kolektivů a k profilaci vědecké práce ve srovnávacím mezinárodním rámci. Zvláště potřeby široce pojatého regionu ovšem vyžadují, aby se na univerzitě pěstovala tvůrčí činnost také v praktičtější definovaných oborech s následným dopadem do podnikatelské, vzdělávací, zdravotnické či kulturní a duchovní sféry. Za jednu z priorit považuje vedení univerzity těsné propojení některých vědních oborů (zvláště ekonomických, biofyzikálních, ekologických, sociálních) s mnohostrannými potřebami praxe.

Jihočeská univerzita v Českých Budějovicích nemůže být navzdory dílčímu zlepšení spokojena s kvalifikační strukturou akademických pracovníků v některých oborech. Zvláště profesori a docenti patří ke kategoriím početně velmi slabým. Jelikož s výjimkou Biologické, Filozofické a Zemědělské fakulty Jihočeské univerzity nemají možnost pracovníci ostatních součástí zahájit habilitační řízení ani řízení ke jmenování profesorem v Českých Budějovicích, usiluje vedení univerzity, aby ty součásti, kde jsou již vytvořeny kvalifikační, vědecké a další předpoklady, žádaly o získání akreditace habilitačních práv. Mladé odborné asistenty s vědeckou hodností se snaží vedení univerzity stimulovat k zahájení habilitačního řízení všemi dostupnými motivačními prostředky (mzdové tarify, zahraniční stáže, tvůrčí dovolená apod.).

Jihočeská univerzita v Českých Budějovicích představuje mladou, moderně koncipovanou a dynamicky se rozvíjející univerzitu, která za své přednosti považuje úzké vazby k ústavům Akademie věd ČR, rozvoj základního výzkumu v řadě vědních oborů, značný zájem uchazečů o studium, dobré vazby do podnikatelského zázemí česko-rakousko-bavorského regionu a svou velikost, která zaručuje individuální přístup ke studentům a akademickým pracovníkům. Optimalizace vnitřní struktury nepochybně přispěje k dalšímu vědeckému a pedagogickému rozvoji vysoké školy, jenž se odráží také ve všech promyšlených investičních akcích dlouhodobého charakteru.

## **1.1. Východiska Dlouhodobého záměru JU na období 2006 - 2010**

Dlouhodobý záměr Jihočeské univerzity v Českých Budějovicích na období 2006 - 2010 vychází z vyhodnocení průběhu naplňování úkolů Dlouhodobého záměru JU pro období 2001 - 2005 a z analýzy silných a slabých stránek, příležitostí a rizik JU a jejich současných součástí. Jednotlivé vytýčené cíle dalšího rozvoje JU se přitom opírají o zpracované dlouhodobé záměry jednotlivých součástí JU a jejich rozbor a syntézu na úrovni celé vysoké školy.

## **1.2. Postavení a poslání JU v terciární sféře vzdělávání**

JU je v současné době jedinou veřejnou vysokou školou umístěnou v celém rozsahu v Jihočeském kraji a tím současně v regionu česko-rakousko-bavorského pomezí. Tomu odpovídá i celkové směřování univerzity ve sféře pedagogické i vědecké a výzkumné. V některých vědních oblastech se univerzita přibližuje svými výsledky výzkumnému pojetí univerzit. Tento charakter posiluje úzká spolupráce JU s ústavu Akademie věd ČR jak přímo v Českých Budějovicích, tak i s ústavu mimo region. Ve sféře studijní se JU opírá o pokračující zájem uchazečů o studium několikanásobně převyšující kapacitní možnosti školy. Nicméně i zde se projevuje skutečnost, že JU není schopna naplnit požadavky zájemců o studium v některých oborech, které na JU neexistují, přestože je o ně obecně či právě v regionu velký zájem a nenaplněná potřeba studijních možností. To se týká i oblasti rekvalifikace a celoživotního vzdělávání. Mimořádný kvantitativní rozvoj, který teprve bude kulminovat, zaznamenávají obory zdravotnické v důsledku harmonizace s normami a požadavky Evropské unie.

## **1.3. Spolupráce JU s dalšími subjekty, zapojení do celostátních a regionálních činností**

JU spolupracuje a bude i nadále spolupracovat s řadou subjektů v oblasti terciární sféry vzdělávacího systému jak v rovině spolupráce jednotlivých útvarů a součástí, tak v rovině celostátních struktur jako je Rada vysokých škol apod. Významného pokroku dosáhly kontakty se sférou středních škol jako prostorem, ze kterého přicházejí uchazeči o studium.

V celostátní úrovni je podstatná spolupráce s různými subjekty výzkumné sféry (nejen AV ČR, ale i výzkumná sféra resortních institucí) i spolupráce s odpovídajícími součástmi jiných vysokých škol.

Pro činnost JU je podstatná i spolupráce s orgány města České Budějovice i orgány Jihočeského kraje včetně institucí zabývajících se rozvojem lidských zdrojů regionu. Slibně se rozvíjí spolupráce s Jihočeskou hospodářskou komorou (budování technologických center).

## **1.4. Naplňování cílů z hlediska poslání JU**

V období 2006 - 2010 stojí před JU několik zásadních úkolů, jejichž zvládnutí je podstatné pro správné plnění poslání univerzity ve sféře terciárního vzdělávání.

Prvým je optimalizace uspořádání výkonných součástí a komponent univerzity a uskutečňované vzdělávací činnosti (kateder, studijních programů a oborů) do smysluplných struktur srozumitelných občanské i podnikatelské veřejnosti. Podstatou této snahy je, aby studium daných studijních programů akreditovaných na JU probíhalo na fakultách, kterým organicky přísluší, a nebylo „ukryto“ do fakult s jinou oborovou náplní. Prvým krokem k naplnění tohoto požadavku je zřízení Filozofické fakulty JU od 1. ledna 2006. Úkolem na nejméně další dva až tři

roky pak bude dobudování vnitřní struktury této fakulty včetně jejího prostorového a materiálního zajištění. Filozofická fakulta by pak měla v odpovídajících oborech a předmětových kombinacích převzít i přípravu středoškolských učitelů společenskovedních předmětů.

Další skupinou studijních programů dosud ne zcela organicky situovanou jsou ekonomicky orientované obory uskutečňované na Zemědělské fakultě JU. Po úspěšném rozšíření jejich počtu o program doktorského typu by mělo následovat zřízení jim odpovídající součásti (ekonomicky zaměřené fakulty) v horizontu roku 2007. Již započatá koncentrace studijních oborů z detašovaného pracoviště do sídla školy by měla vyústit i v řešení umístění ekonomicky orientovaných studijních programů do vhodného objektu.

JU bude v nejbližším nadcházejícím období muset řešit i způsob zajištění, míru koncentrace a hospodárnost výuky některých přírodovědných oborů z oblasti neživé přírody včetně výuky pro obory přípravy středoškolských učitelů a nalézt pro ně odpovídající začlenění ve struktuře univerzity.

Druhý velký okruh úkolů se týká dovršení již započatého a po řadu let probíhajícího naplňování boloňské deklarace, totiž procesu strukturalizace studijních programů. JU má fakulty, kde již existují pouze navazující magisterské programy. Nicméně stále ještě studuje více studentů JU v dobíhajících „dlouhých“ pětiletých magisterských programech v jejich vyšších ročnících vedle nově otevíraných navazujících magisterských programů. Na jedné z fakult, Pedagogické fakultě JU, je podoba nově strukturovaných učitelských programů teprve předmětem zpracování do konečného stavu a přípravy k předložení nových variant studijních programů k akreditaci. Dovoření tohoto náročného procesu i v učitelských studijních programech je zásadním úkolem JU a nezbytnou podmínkou ke zkvalitnění přípravy učitelů.

Slabou stránkou některých součástí JU je kvalifikační struktura vysokoškolských učitelů. Podíl profesorů a docentů není dostatečný a zejména jejich věkové složení signalizuje naléhavou potřebu doplnění mladšími docenty a profesory (Příloha - tabulka č. 5). Navíc v řadě oborů to znamená příslušná kvalifikační řízení na jiných vysokých školách oprávněných v takových oborech provádět habilitační a profesorská jmenovací řízení. Doplnění a rozšíření počtu docentů a profesorů je přitom nezbytné pro realizaci studijních programů s požadovaným podílem těchto kvalifikovaných učitelů. Proto každá součást JU zpracovala plán habilitačních a jmenovacích řízení s uvedením osob a termínů. Přehled počtů je uveden v Příloze - tabulka č. 6, č. 7.

Souběžně se záměrem doplnění a rozšíření počtu plně kvalifikovaných učitelů (docentů a profesorů) je dalším podstatným cílem Dlouhodobého záměru v oblasti kvality lidských zdrojů dosažení plné kvalifikace i v kategorii nejmladších pedagogických pracovníků, totiž dosažení kvalifikačního stupně Ph.D. (nebo jeho ekvivalentu) u všech samostatně působících učitelů. V řadě případů je řešením pouze doplňující studium akademických pracovníků JU na jiné vysoké škole. Jindy ale bude třeba hledat nové zaměstnance s odpovídající kvalifikací.

Další slabou stránkou na některých součástech JU je kvalita vlastní tvůrčí činnosti akademických pracovníků JU. V předchozích několika letech se podařilo naplnit záměr pro minulá léta spočívající v zavedení systému pravidelného každoročního vyhodnocování produkce jednotlivých útvarů (kateder) s jmenovitým přehledem o výsledcích jednotlivých pracovníků. Tento systém je užitečným východiskem k vnitřnímu hodnocení osob i útvarů a práce jejich vedoucích, ale sám o sobě je jen pomůckou k naplnění vlastního cíle, jímž i dále zůstává soustavné úsilí o zkvalitnění tvůrčí činnosti akademických pracovníků a její reálné vyústění do kvalitních publikačních a jiných odpovídajících produktů tvůrčí činnosti. Touto cestou lze soustavně zkvalitňovat učitelské schopnosti akademických pracovníků. Souběžně s tím je třeba dále rozšiřovat zapojení studentů do výzkumné a ostatní tvůrčí činnosti akademických pracovníků univerzity.



Zapojení JU do fungujících evropských struktur se děje jak ve sféře výzkumné a tvůrčí činnosti, tak ve sféře studijní. JU má akreditovanu řadu studijních programů k jejich uskutečňování v cizím jazyce (obvykle v angličtině, někdy v němčině), avšak počet studentů ze zahraničí studujících v těchto programech je stále mizivý a jde převážně o studenty v rámci mezivládních dohod. Nicméně tyto programy a pro ně připravená výuka předmětů v cizí řeči umožňuje alespoň jednosemestrální pobyty zahraničních studentů v rámci evropských výměnných programů (SOCRATES aj.). Ke zkvalitnění této nabídky ze strany JU bude nutné ve větším rozsahu sestavovat vhodné moduly předmětů. Dalším zásadním úkolem a požadavkem zůstává zvyšování jazykové kvalifikace akademických pracovníků.

Vedle těchto hlavních okruhů úkolů je obsahem Dlouhodobého záměru řada úkolů, aktivit a akcí dalších. Mezi nimi je nutné zejména uvést oblast celoživotního vzdělávání, a to ve vztahu k potřebám regionu a jeho odběratelské sféry, s tím související potřebu inventarizace zájmu a požadavků odběratelské sféry na obory a kvalifikace studia na JU vůbec a srovnání těchto požadavků s možnostmi školy, ale i aktivity směřující k souladu mezi požadavky na zkvalitnění studia a jeho podmíněk a současně na zvýšení hospodárnosti (včetně důkladné inventarizace možností a potřeb).

## 2. Internacionalizace

### 2.1. Internacionalizace v oblasti vzdělávací činnosti

#### 2.1.1. Zapojení JU do mezinárodních programů

JU je zapojena do mezinárodní spolupráce prostřednictvím programů SOCRATES, AKTION, CEEPUS, TEMPUS, LEONARDO DA VINCI a prostřednictvím přímé spolupráce smluvně podložené (pobyty „free movers“) a spolupráce jednotlivých akademických pracovníků. Univerzita rovněž vytváří podmínky pro rozvoj možností pobytu, studia či výzkumu zahraničních studentů, vědců a pedagogů, a to jak formou spolupráce se zahraničními univerzitami v regionu, tak prostřednictvím akreditace takto zaměřených studijních programů. V programech mezinárodní spolupráce jsou v různé míře zapojeny všechny fakulty a ústavy JU.

##### 2.1.1.1. Zdravotně sociální fakulta JU

Zdravotně sociální fakulta JU bude rozvíjet na základě podepsaných partnerských smluv spolupráci s fakultami, které jsou členy Evropské asociace zdravotně sociálních fakult, tj. s Fakultou zdravotnictví a sociální práce Trnavské Univerzity a s Fachhochschule Landshut.

Zdravotně sociální fakulta JU se postupně zapojuje do mezinárodních programů TEMPUS, INCO a MATRA, kde partnery pro Zdravotně sociální fakultu JU jsou bývalé země Sovětského svazu, Kanada, USA, Nizozemí a země jižní a západní Afriky.

V současné době patří mezi nejvýznamnější partnery Zdravotně sociální fakulty JU: North West University v Potchefstroomu, JAR, dále Road to Responsibility, MA, USA, Debrecen University v Maďarsku, Czech Aid NGO v Zambii, Hanzehogeschool Groningen v Nizozemí, Trnavská univerzita na Slovensku, University of Wales ve Velké Británii, Der Kreisseniorienhaus LPPH - Ulrichsheim v Rakousku, Johannes Kepler Universitat v Linci, Hochschule Magdeburg - Stenal, Fachhochschule Landshut a další. Spolupráce bude navázána s dalšími dvěma univerzitami v Kanadě, a to s University of Saskatchewan a s Memorial University of Newfoundland.

Zdravotně sociální fakulta JU se již zapojila i do mezinárodních programů nad rámec EU, a to do programu Asia Link, který je zaměřen především na vysokoškolské vzdělávání v Číně. Cílem je mobilita učitelů Zdravotně sociální fakulty JU na vysoké školy v Číně se zaměřením na zdravotně sociální problematiku, ale také zprostředkování mezinárodních programů pro zahraniční studenty na Zdravotně sociální fakultě JU v Českých Budějovicích.

##### 2.1.1.2. Zemědělská fakulta JU

Vedle mobility v rámci mezinárodních programů rozšíří Zemědělská fakulta JU možnosti výjezdů i mimo tyto programy v rámci Transformačních a rozvojových programů MŠMT (podle volného výběru studenta na základě získaného zvacího dopisu - tzv. „free movers“).

V rámci programu CEEPUS prohloubí Zemědělská fakulta JU spolupráci se sítí „@groen“ (Maďarsko), jejímž koordinátorem je partnerská Szent István univerzita v Gödöllő. V rámci CEEPUSu bude Zemědělská fakulta JU dále preferovat jednosemestrální výměny studentů s možností získání kreditů za absolvované zkoušky.

##### 2.1.1.3. Ústav fyzikální biologie JU

Cílem Ústavu fyzikální biologie JU je mezinárodní studijní program Biofyzika za účasti univerzit v Lübecku a Sundsvallu a Fachhochschule Krems a doktorský studijní program Biotechnologie

akreditovaný spolu s ústavem Akademie věd ČR a s Fachhochschule Krems, eventuálně též příslušné bakalářské a magisterské studium biotechnologie s obsahem shodným s Fachhochschule Krems s možností udělovat dvojitý diplom.

#### **2.1.1.4. Výzkumný ústav rybářský a hydrobiologický JU**

V roce 2007 se Výzkumný ústav rybářský a hydrobiologický JU zapojí do univerzitní sítě CEEPUS, která podpoří mobilitu studentů a akademických pracovníků ústavu. Od roku 2006 je plánované zapojení ústavu do programů SOCRATES, ERASMUS MUNDUS apod., které nebyly před akreditací doktorského studijního programu využívány.

Nedílnou aktivitou ústavu v rámci doktorského studijního programu bude snaha o vytvoření společných studijních programů s univerzitami, fakultami či univerzitními pracovišti v EU s podobným zaměřením, které by umožnily výměnné pobyty studentů i akademických pracovníků s možností uznávání zkoušek i odborné praxe (University of Stirling - Institute of Aquaculture ve Skotsku, University of Göttingen - Institut für Tierzucht und Haustiergenetik v Göttingenu v Německu, University of Wageningen v Holandsku, Technická univerzita v Mnichově, University of Plymouth ve Anglii, Université Henri Poincaré - Nancy ve Francii, Szczecin University v Polsku, Agriculture University in Olsztyn v Polsku).

Neméně důležitou oblastí vedoucí k propojení Výzkumného ústavu rybářského a hydrobiologického JU se světem je využívání finančních prostředků z projektů mezinárodní spolupráce ve výzkumu a vývoji na základě bilaterálních smluv mezi ČR a ostatními státy, jako jsou programy KONTAKT, COST, EUPRO, INGO, EUREKA apod. V roce 2006 je předpokládána spolupráce s pracovišti v Číně na dvou projektech, v Rusku také na dvou projektech a v Maďarsku na jednom projektu. V dalších letech je možno počítat s projekty na pracovištích ve Francii, USA, Itálii, Německu, Španělsku, Řecku, Mexiku a jiných.

### **2.1.2. Mobilita studentů a učitelů**

Dosavadní bilance mobility učitelů a zejména studentů vykazuje výraznou převahu výjezdů našich studentů a učitelů nad pobyty zahraničních studentů a učitelů u nás. Na JU sice pravidelně studují studenti z rozvojových zemí (zejména na Zdravotně sociální fakultě JU), ale většina z nich studuje v rámci mezinárodní dohody v českých studijních programech po absolvování předchozího kurzu češtiny. Změnit tento nepoměr v období 2006 - 2010 je záměrem některých součástí JU (viz též 2.1.3.).

#### **2.1.2.1. Biologická fakulta JU**

Vzhledem k badatelské orientaci vzdělávací činnosti Biologické fakulty JU budou kromě výměnných pobytů studentů, podporovaných z mezinárodního programu SOCRATES, podporovány zejména pobyty našich studentů individuálně sjednané školitelem, tj. tzv. free movers. Tento typ pobytů, ve kterých bude absolvování kurzů kombinováno s prací ve výzkumných týmech zahraničních institucí, podpoří nejen jazykové schopnosti studentů, ale zvýší i jejich zkušenosti se zapojením do mezinárodních týmů. Tento typ mobility se bude Biologická fakulta JU snažit podporovat (za předpokladu podpory ze strany MŠMT) z rozvojových programů, a to postupně se zvyšující částkou 0.75 - 1.5 mil. Kč ročně.

Zahraníční studenti budou přijímáni v rámci různě rozsáhlých programů, které Biologická fakulta JU nabízí nebo bude nabízet: letní školy, jednosemestrální modul, nové bakalářské či magisterské obory. Perspektivní doktorandi ze zahraničí jsou přijímáni ke studiu již v současné době a Biologická fakulta JU v této aktivitě bude pokračovat.

### **2.1.3. Společné studijní programy**

Studijní program uskutečňovaný ve spolupráci se zahraniční vysokou školou probíhá po řadu let na Zemědělské fakultě JU. Krátkodobé kurzy a letní školy realizují Biologická a Pedagogická fakulta JU. V období 2006 - 2010 by mělo dojít k podstatnému rozšíření těchto typů studia.

#### **2.1.3.1. Biologická fakulta JU**

Biologická fakulta JU otevře nový bakalářský obor Biological Chemistry (Biologická chemie). První ročník studentů nastoupí v akademickém roce 2007/2008. Jde o společný studijní program s Keplerovou univerzitou v Linci, který bude zakončen společným diplomem obou spolupracujících univerzit (joint degree). Absolventi získají přípravu v chemických předmětech, matematice a fyzice na univerzitě v Linci, zatímco v obecně biologických a molekulárně biologických předmětech na Biologické fakultě JU. Obor bude vyučován v angličtině. Absolventi získají kvalifikaci odborných pracovníků pro výzkumné, provozní a kontrolní laboratoře v biotechnologiích, biomedicině, zemědělství, zdravotnictví atd. Počáteční rozvoj programu předpokládá využití prostředků rozvojových programů MŠMT.

V návaznosti na bakalářský obor bude připraven k akreditaci také navazující magisterský obor Biological Chemistry (Biologická chemie), opět v anglickém jazyce, který bude otevřen od akademického roku 2010/2011.

#### **2.1.3.2. Filozofická fakulta JU**

Filozofická fakulta JU plánuje rozvoj tzv. areálových studií, tj. střeoevropských studií ve spolupráci s Universitát Passau a Univerzitou Konstantina Filozofa v Nitře. Tento společný bakalářský a navazující magisterský studijní program bude připraven a předložen k akreditaci nejpozději během roku 2007.

#### **2.1.3.3. Zemědělská fakulta JU**

Ve spolupráci se smluvními partnery Zemědělské fakulty JU z řad zahraničních univerzit budou vytvořeny další společné studijní programy Obchodní podnikání a Strukturální politika EU a rozvoj venkova (druhý jmenovaný je již ve fázi intenzivních příprav pro rok 2007).

Nad rámec studia legislativně ošetřeného vysokoškolským zákonem otevře Zemědělská fakulta JU studium MBA pro zájemce o studium zemědělské ekonomiky. Toto studium bude navazovat na spolupráci s Fachhochschule Weihenstephan, Abteilung Triesdorf, která má již s tímto studiem dlouholeté zkušenosti a je koordinátorem sítě vysokých škol nabízejících toto studium ve střední a východní Evropě.

### **2.1.4. Studijní programy akreditované v cizích jazycích**

Přehled dosavadní nabídky studijních programů akreditovaných na JU v cizích jazycích (angličtině, němčině) včetně doby platnosti akreditace podává Příloha - tabulka č. 1. Tento soubor by měl být v období 2006 - 2010 rozšířen následujícím způsobem:

#### **2.1.4.1. Biologická fakulta JU**

Biologická fakulta JU připraví a v akademickém roce 2007/2008 otevře jednosemestrální studijní modul Quantitative Ecology (Kvantitativní ekologie), nabízený v rámci magisterských studijních programů akreditovaných v anglickém jazyce především zájemcům ze zahraničních univerzit, ale i českým studentům Biologické fakulty JU. Biologická fakulta JU předpokládá podporu počátečního rozvoje modulu Quantitative Ecology z prostředků rozvojových programů MŠMT.

Biologická fakulta JU bude zajišťovat udržení a rozšíření nabídky pravidelných mezinárodních letních škol pořádaných akademickými pracovníky Biologické fakulty JU pro zájemce ze zahraničí. Půjde zejména o následující školy, s jejichž zajištěním má Biologická fakulta JU již praktickou zkušenost:

- Determination Course of Cyanobacteria - zaměřený na taxonomii a praktickou determinaci sinic,
- Multivariate Analysis of Ecological Data - zaměřený na využití metod mnohorozměrné statistiky pro analýzu komplexních dat biologických vědních oborů,
- Summer Studies in the Czech Republic - realizující ve spolupráci s University System of Georgia, U.S.A., řádný letní semestr pro americké studenty,
- Summer School on Molecular Vector Biology - pořádaná ve spolupráci s Parazitologickým ústavem AV ČR,
- Summer School in Behavioural Methods - zaměřená na moderní metody studia etologie zvířat v přirozených i umělých podmínkách.

Těmito školami projde každý rok zhruba 100 - 120 účastníků.

#### **2.1.4.2. Zdravotně sociální fakulta JU**

V akademickém roce 2006/2007 otevře Zdravotně sociální fakulta JU alespoň jeden z oborů jednotlivých studijních programů v anglickém či německém jazyce. Jsou očekáváni studenti nejen ze zemí EU, ale i ze zemí mimo EU (USA, Kanada, Čína, Rusko, Bělorusko, Zambie, Namibie, Jihoafrická republika, atd.).

#### **2.1.4.3. Zemědělská fakulta JU**

Na Zemědělské fakultě JU je prioritním cílem pro období 2006 - 2010 rozšíření nabídky studia o studijní obory v cizích jazycích, s důrazem na anglický jazyk. Vzorovým příkladem takového studijního oboru je Účetnictví a finanční řízení podniku ve specializaci účetnictví a finanční řízení podniku pro hospodářské vztahy s frankofonními zeměmi, který má již dlouholetou tradici a patří ke studiu zakončenému udělením dvojího diplomu.

V letech 2005 - 2006 probíhá příprava realizace paralelního studijního programu v anglickém jazyce k navazujícímu magisterskému studijnímu programu Ekonomika a Management oboru Účetnictví a finanční řízení podniku. Pro udržení konkurenceschopnosti je nezbytné, aby do roku 2010 Zemědělská fakulta JU vytvořila a získala akreditaci alespoň dvou studijních oborů vyučovaných kompletně v cizím jazyce.

#### **2.1.4.4. Výzkumný ústav rybářský a hydrobiologický JU**

Doktorský studijní program Rybářství je akreditován ve Výzkumném ústavu rybářském a hydrobiologickém JU i v anglickém jazyce a v roce 2008 je plánována reakreditace tohoto programu. Tyto podmínky umožňují přijímat i studenty ze zahraničí, a to nejen evropských, ale také z rozvojových zemí či z těch, které prochází procesem společenské i ekonomické transformace (Irán, Mexiko, Čína).

## **2.2. Mezinárodní spolupráce v oblasti výzkumu a vývoje**

### **2.2.1. Mezinárodní spolupráce**

Na jednotlivých součástech JU je mezinárodní spolupráce ve vědě a výzkumu rozvinuta v různé míře v závislosti na úrovni rozvoje vlastní výzkumné činnosti součástí JU.

### **2.2.1.1. Biologická fakulta JU**

Na Biologické fakultě JU je odborná spolupráce především v oblasti badatelských grantových projektů již v současné době na dobré úrovni, včetně zapojení zaměstnanců či celých pracovních skupin do velkých výzkumných projektů Rámcových programů EU. Biologická fakulta JU se bude snažit tento trend nadále udržet, a to jednak podporou akademických zaměstnanců při vypracovávání návrhů a administraci takovýchto projektů, jednak motivačně - zohledňováním nejen publikačních výstupů, ale i získané grantové podpory při pravidelných hodnoceních akademických pracovníků.

### **2.2.1.2. Filozofická fakulta JU**

Filozofická fakulta JU bude nadále prohlubovat stávající spolupráci v rámci programu SOCRATES/ERASMUS, zejména s univerzitami v Rakousku (Vídeň, Innsbruck), Německu (Pasov, Tübingen, Saská Kamenice), Itálii (La Sapienza Řím, Viterbo); Polsko (Krakov), Francie (Univerzita Michel de Montaigne). Nové kontakty v rámci programu SOCRATES/ERASMUS by měly směřovat do Velké Británie.

Zvláštní důraz bude Filozofická fakulta JU věnovat vědecké spolupráci v rámci přeshraničního regionu Jižní Čechy - Bavorsko - Horní Rakousko. Společně s univerzitou v Pasově vznikne studijní program středoevropských studií. Historický ústav Filozofické fakulty JU se v letech 2006 - 2007 zapojí do programu pasovské univerzity (historická geografie).

### **2.2.1.3. Pedagogická fakulta JU**

Pedagogická fakulta JU předpokládá rozšíření mezinárodní spolupráce v pedagogickém, psychologickém a didaktickém výzkumu se zaměřením na aktuální problémy vzdělávání v evropském prostoru (zejména inkluzivní vzdělávání, aplikace poznatků neurokognitivních věd do vzdělávacího procesu, vzdělávání minoritních a sociálně znevýhodněných skupin aj.) s cílem vytvořit mezinárodní týmy.

### **2.2.1.4. Zdravotně sociální fakulta JU**

Vedle dosavadní úzké spolupráce v oblasti pedagogické se v současné době zvyšuje úsilí Zdravotně sociální fakulty JU prohloubit v oblasti mezinárodních kontaktů i spolupráci vědecko-výzkumnou. Za tímto účelem je potřeba navázat trvalou spolupráci s Technologickým centrem Akademie věd ČR a jeho nově otevřenou kanceláří v Bruselu, s Hospodářskou komorou v Českých Budějovicích i dalšími subjekty zabývajícími se uvedenou problematikou. Pro období 2006 - 2010 předpokládá Zdravotně sociální fakulta JU rozvoj spolupráce s následujícími zeměmi: USA, Velká Británie, SRN, Rakousko, Nizozemí, Kanada, Maďarsko, Slovensko, JAR.

### **2.2.1.5. Zemědělská fakulta JU**

Mezinárodní spolupráce Zemědělské fakulty JU v oblasti výzkumu a vývoje je založena nejen na osobních kontaktech jednotlivých pracovníků a spolupráci kateder s více než 30 zahraničními univerzitami a výzkumnými pracovišti převážně sousedních zemí, ale i s partnery ve Francii, Švédsku, Velké Británii, Izraeli, Číně a dalších zemích. V následujícím období se musí rozšířit nejméně na dvojnásobek a prohloubit účast na společných projektech 6. a 7. Rámcového programu EU, na projektech COST, INTERREG III a projektech mezinárodní studentské spolupráce včetně pokračujícího rozvoje poradenského a konzultačního střediska česko-rakouské spolupráce Zelená laguna. Výzkumná spolupráce se zahraničními partnery bude prezentována na konferencích s mezinárodní účastí. Dojde k výraznějšímu zapojení studentů doktorských studijních programů do mezinárodních vědeckovýzkumných programů (6. RP, 7. RP), ERASMUS MUNDUS, k rozšiřování spolupráce s mimoevropskými zeměmi (Čína, Japonsko, Jižní Amerika, Afrika) a rozšíření studentské mezinárodní spolupráce (např. společné projekty, dizertační práce).

V rámci malých projektů PHARE budou realizovány projekty přeshraniční spolupráce spolu s rakouskými a německými institucemi, navázány kontakty s univerzitami v Kasselu (Německo), Readingu (Anglie), Plymouthu (Anglie), Wageningenu (Nizozemí), popřípadě s dalšími zahraničními univerzitami v oblasti vzdělávání v technologických a ekonomických oborech a zintenzivněna spolupráce se zahraničními specialisty s možnostmi individuálních přednášek a vedení diplomových a doktorských prací.

#### **2.2.1.6. Výzkumný ústav rybářský a hydrobiologický JU**

Výzkumný ústav rybářský a hydrobiologický JU se v roce 2006 bude podílet minimálně na dvou projektech EU z 6. Rámcového programu. I v dalších letech bude snahou ústavu podílet se na řešení evropských projektů typu: Collective Research Projects, Cooperative Research Projects, ale i dalších, a to v rámci 6. a nově začínajícího 7. Rámcového programu EU. Tyto projekty se zahraničními pracovišti přinesou kromě doplňkových prostředků financování i užší vztahy se zahraničními pracovišti a pomohou k vyšší internacionalizaci našeho pracoviště.

### **2.2.2. Mobilita pracovníků vědy a výzkumu**

Obousměrná mobilita pracovníků je nedílnou součástí mezinárodní spolupráce ve vědě a výzkumu. Vedle pracovních stáží na partnerských pracovištích se uskutečňuje zejména účastí na mezinárodních vědeckých konferencích v zahraničí i v ČR. Vedoucí všech stupňů na JU dbají na vysílání pracovníků JU na mezinárodní akce s aktivní prezentací vědeckých sdělení.

Mobilita pracovníků ve výzkumu a vývoji se zvýší větším zapojením do mezinárodních výzkumných programů (6. a 7. Rámcový program EU aj.), využitím podpůrných projektů (KONTAKT, AKTION) a aplikačních projektů (OP, INTERREG). JU vytvoří podmínky pro spolufinancování projektů a podpoří mobility pro zajišťování kontaktů, přípravě projektů, jejich realizaci a prezentaci výsledků.

JU předpokládá výrazné rozšíření mezinárodní spolupráce prostřednictvím doktorandů a mladých výzkumných pracovníků zařazením povinné stáže v zahraničí (více než 1 měsíc) do studijního plánu.

#### **2.2.2.1. Pedagogická fakulta JU**

Pedagogická fakulta JU předpokládá v oblasti výzkumu a vývoje zvýšení objemu mobilit na badatelské pobyty a vědeckou spolupráci obecně - v rámci programů SOCRATES, CEEPUS, AKTION, DAAD, Fulbright, SYNTHESYS, aj.

#### **2.2.2.2. Zemědělská fakulta JU**

Studentských vědeckých konferencí (SVOČ) pořádaných pravidelně na Zemědělské fakultě JU pro studenty všech stupňů studia se účastní studenti z partnerských univerzit (dosud jen Slovensko, Polsko a Maďarsko) a recipročně pak studenti Zemědělské fakulty JU budou navštěvovat obdobné zahraniční konference. Zemědělská fakulta JU bude jako zástupce ČR v nově zřízeném virtuálním časopise Journal of Central European Agriculture vyvíjet aktivní činnost pro jeho zkvalitnění.

## **2.3. Internacionalizace v oblasti lidských zdrojů**

Předpokladem internacionalizace je jazyková vybavenost učitelů i administrativních pracovníků JU. Na některých součástech JU (Biologická fakulta, Filozofická fakulta, Ústav fyzikální biologie, Výzkumný ústav rybářský a hydrobiologický, části dalších fakult) je dobrá, jinde potřebuje intenzivní zlepšení. JU věnuje tomuto zlepšení každoročně péči i prostředky z rozvojových

programů MŠMT pořádáním zdokonalovacích jazykových kurzů pro zaměstnance. Nabídka jazykových kurzů pro pracovníky JU je podrobně zpracována v Dlouhodobých záměrech 2006 - 2010 jednotlivých součástí JU včetně počtů školených osob.



## 3. Kvalita a excelence akademických činností

### 3.1. Oblast vzdělávací činnosti

Úkoly jednotlivých fakult a dalších součástí podílejících se na vzdělávací činnosti (vysokoškolské ústavy JU na doktorských studijních programech, ale dosavadní Historický ústav JU i na programech bakalářských a magisterských) jsou podrobně uvedeny v následujících dílčích odstavcích (3.1.1 a další). Vzhledem k různému charakteru studijních programů a oborů nabízených jednotlivými fakultami se značně liší i úkoly rozvoje studijní činnosti, které před fakultami stojí. V důsledku odlišností studijních programů je velmi různý i stupeň, ve kterém se jednotlivým fakultám dosud podařilo uplatnit strukturovaný model studia. Velmi pomalý byl v tom směru vývoj u oborů učitelských, kde valná část práce na přestavbě studia se stává náplní Dlouhodobého záměru na roky 2006 až 2008, kdy bude třeba institucionálně oddělit profesní přípravu učitelů pro ZŠ a SŠ. Profesionálně orientované zdravotnické obory zase po uplatnění požadavků harmonizace kvalifikačních norem Evropské unie v těchto profesích postupně dotvářejí podobu navazujících magisterských programů.

V oblasti vzdělávací činnosti je systém vnitřního hodnocení prováděn ze dvou přístupů: jedním je hodnocení uvnitř útvarů (fakult, kateder) uskutečňujících jednotlivé studijní programy nebo jejich části, druhým je nezávislé studentské hodnocení. To bylo postupně zavedeno na všech fakultách a v současné době je řízeno studentskou reprezentací v Akademickém senátu JU a založeno na elektronickém sběru dat. Jeho výsledky jsou zveřejňovány a slouží jak útvarům k hodnocení přednášejících, tak studentům dalších studijních ročníků k orientaci při volbě volitelných předmětů, ale zejména samotným přednášejícím jako zpětná vazba k zlepšování příští podoby předmětu. V dalším období je v oblasti studentského hodnocení hlavním úkolem zejména soustavná snaha o zvýšení podílu studentů, kteří se hodnocení zúčastní.

Základním prvkem pro vnější hodnocení kvality a připravenosti studijních programů jsou pro JU rozhodnutí Akreditační komise ČR. Periodická reakreditace studijních programů je současně příležitostí k ověření kvality programu i k inovaci jeho obsahu. Plán akreditačních termínů je připravován s ročním předstihem a předkládané materiály procházejí posouzením Akreditačních komisí fakult a JU. K materiálnímu zajištění inovace studijních programů budou využívány rozvojové programy při každoroční aktualizaci dlouhodobého záměru.

Významným zdrojem informací pro rozhodování o dalším vývoji studijních programů jsou výroky absolventů týkající se jejich uplatnění na trhu práce i jejich posouzení užitečnosti náplně studijního programu, který absolvovali. Předchozí data z ankety v roce 2003 významně napomohla k dalšímu formování školy. V roce 2006 připravuje JU další průzkum situace bývalých absolventů a analýzu jejich výroků o studiu i o jejich uplatnění v praxi. Další opakování by se mělo uskutečnit v roce 2010. Současně s tím bude zjišťována situace na trhu práce v regionu i mimo něj. V průběhu roku 2006 se předpokládá i analýza údajů o absolventech získaných z úřadů práce.

Na úseku poradenské činnosti bude pokračovat činnost poradenského centra na Zemědělské fakultě JU s celouniverzitní působností a psychologického poradenského centra umístěného na Pedagogické fakultě JU.

Velmi dobře započaté kontakty s organizacemi sdružujícími střední školy budou pokračovat na úrovni celé JU se snahou docílit vzájemné informovanosti a spolupracovat v zájmu co nejsnazšího přechodu studenta ze sekundárního do terciárního stupně vzdělávání.

Informační zdroje a informační systémy jsou pro univerzitu nezbytnou podmínkou existence. JU bude dále investovat do zajištění nejen dostatečného počtu přístupových míst do internetových služeb pro studenty na fakultách, ústavech i na kolejích, ale zejména do zajištění

jejich fungování v kterékoliv době i části univerzity. Současné připojení do vysokorychlostních sítí zajišťuje studentům i akademickým pracovníkům přístup do světových databází i do sítí evropských knihoven přes středisko knihovny v Regensburgu. Udržování provozuschopnosti i rozvoj služeb budou vyžadovat další investice uvedené v bodě 3.7 a v Příloze - tabulka č. 8. Mezi nimi zejména rozvoj páteřní sítě a posílení její spolehlivosti zakruhování patří mezi prioritní úkoly, stejně jako rozvoj zabezpečovacích systémů informační infrastruktury.

### 3.1.1. Biologická fakulta JU

Biologická fakulta JU vznikla aktivitou vědeckých pracovníků biologických pracovišť Akademie věd ČR v Českých Budějovicích a tuto těsnou vazbu na mateřskou AV ČR bude nadále rozvíjet ve prospěch JU i AV ČR. Obory vědecky a pedagogicky rozvíjené na fakultě již dávno překročily rozsah zaměření biologických ústavů AV ČR v Českých Budějovicích a směřují k vyváženému pokrytí aktuálních oblastí biologie a ekologie, se zvláštním důrazem na moderní přístupy molekulární biologie.

V rámci bakalářských studijních programů nabízí Biologická fakulta JU profesně orientované bakalářské obory Biomedicínská laboratorní technika a Péče o životní prostředí, na které pak navazuje magisterský obor Klinická biologie, resp. některé specializace magisterského oboru Ekologie.

V akademickém roce 2007/2008 bude zahájena výuka v novém přeshraničním bakalářském studijním oboru Chemical Biology, nabízeném v anglickém jazyce ve spolupráci s Keplerovou univerzitou v Linci. Na tento obor naváže od akademického roku 2010/2011 magisterský studijní obor Chemical Biology. V tomtéž roce se otevře poprvé jednosemestrální modul v anglickém jazyce, Quantitative Ecology.

Biologická fakulta JU se bude podílet na zajištění nového profesního bakalářského oboru Biologie a ochrana zájmových organismů ve spolupráci se Zemědělskou fakultou JU, na které je tento obor akreditován, se zahájením výuky od akademického roku 2006/2007.

V rámci reakreditace bakalářských a magisterských studijních oborů bude Biologická fakulta JU revidovat náplň se zaměřením na zvyšování kvality absolventů těchto oborů, s větším uplatněním molekulárně biologických technik.

### 3.1.2. Filozofická fakulta JU

V souvislosti se vznikem nové fakulty od 1. 1. 2006 bude nutno dobudovat, resp. vybudovat základní strukturu jednotlivých ústavů, oddělení i administrativního zázemí nové součásti, proto na uvedená léta předpokládáme, že:

- v roce 2006 se v rámci Historického ústavu JU nově vytvoří, resp. transformují oddělení středověkých a raně novověkých dějin, oddělení nových a nejnovějších dějin, oddělení historiografie a filozofie dějin, oddělení středověkých a raně novověkých edic,
- v roce 2006 se postupně z Historického ústavu JU vyčlení jako samostatná pracoviště Ústav archeologie a Ústav archivního studia a pomocných věd historických,
- v roce 2006 nově vznikne jako zakládající součást Filozofické fakulty JU Ústav bohemistiky, v jehož rámci se postupně zformují oddělení literární historie a teorie, oddělení moderní lingvistiky, oddělení historických jazykových studií a oddělení češtiny pro cizince,
- ze specializovaných částí Ústavu bohemistiky a Historického ústavu se v roce 2006 nově vytvoří Ústav estetiky a dějin umění,
- v letech 2007 - 2008 nově vznikne též Ústav románských studií,
- proces utváření nových pracovišť bude probíhat po celé dané období, je předpoklad, že nejpozději do konce roku 2008 budou položeny základy dalších oddělení či ústavů (zejména sociologie, politologie, teatrologie),

- v roce 2006 rovněž nově vzniknou nezbytné administrativní úseky nové fakulty - ekonomické oddělení (2 pracovníci), studijní oddělení (2 pracovníci), v následujících letech dojde k jejich rozšíření s ohledem na rozvoj fakulty.

Celková koncepce budoucí fakulty předpokládá do roku 2010 nárůst počtu pedagogických pracovníků (cca 45 - 50), dosažení počtu cca 12 - 15 pracovníků technicko-administrativního úseku a rovněž zvýšení počtu posluchačů všech studijních programů na Filozofické fakultě JU (cca 800).

Všechny stávající i nově koncipované studijní programy nové fakulty budou od roku 2006 v požadované tříступňové struktuře.

Filozofická fakulta JU se bude podílet na strukturalizaci učitelských studijních programů, jejichž výuku zajišťuje pro Pedagogickou fakultu JU. Všechny studijní programy na Filozofické fakultě JU (bakalářské, magisterské i doktorské) budou nejpozději do akademického roku 2006 - 2007 v kreditním systému. Filozofická fakulta JU bude v roce 2006 usilovat o převedení akreditací některých učitelských programů pro střední školy z Pedagogické fakulty JU - v první řadě půjde o aprobaci dějepis - český jazyk (fakticky bude ze 2/3 zajišťována novou fakultou). V akademickém roce 2006/2007 bude ve spolupráci s Teologickou fakultou JU nabízen celouniverzitní modul základů humanitního vzdělání.

Filozofická fakulta JU bude rozvíjet i nové studijní programy:

- v roce 2006 budou k akreditaci předloženy tyto obory: Environmentální archeologie, Kulturní historie, Archivnictví (navazující magisterské studium), Dějiny umění, Management divadla a kultury (bakalářské studium), Základy práce v médiích (bakalářský program Žurnalistika),
- v roce 2008 budou připraveny a k akreditaci podány Dějiny umění (navazující magisterský obor), Sociologie, Politologie a Italistika (bakalářské studium),
- Filozofická fakulta JU plánuje rovněž rozvoj tzv. areálových studií, tj. střeoevropských studií ve spolupráci s Universitát Passau a Univerzitou Konstantina Filozofa v Nitře, tento společný bakalářský studijní program bude připraven a předložen k akreditaci nejpozději během roku 2007,
- v souvislosti s plánovaným rozšiřováním pracovišť Filozofické fakulty JU budou připravovány i další studijní programy a obory a také jejich vzájemné kombinace (tj. příprava dvouoborového studia - v první řadě historie - archeologie, historie - dějiny umění, historie - archivnictví atd.),
- nejpozději do roku 2010 bude připraven navazující magisterský obor Environmentální archeologie v angličtině,
- ve spolupráci s Teologickou fakultou JU budou v letech 2006 - 2008 připraveny a k akreditaci podány navazující magisterské studijní programy Religionistika a Antropologie.

Ústav bohemistiky Filozofické fakulty JU se bude v roce 2006 ucházet o získání akreditace k habilitačnímu řízení pro obor dějiny novější literatury.

### 3.1.3. Pedagogická fakulta JU

Pedagogická fakulta JU se zaměří na přestavbu a dovršení strukturovaného uspořádání studijních programů.

Nové bakalářské obory:

- v rámci strukturace studia - Vychovatelství - rok 2008,
- Psychologické asistentství - rok 2006,
- Výchova ke zdraví - rok 2006,

- Speciální pedagogika se zaměřením na potřeby institucí v resortu školství - konec plánovaného období,
- pracovní název Umělecko manažerský studijní program - nejpozději rok 2008.

Nové magisterské obory:

- Učitelství výchovy ke zdraví - druhá polovina plánovaného období,
- Učitelství psychologie (v závislosti na úspěchu bakalářského studia psychologického asistentství) - druhá polovina plánovaného období.

Doktorské studium:

- Didaktika matematiky - rok 2006/2007,
- Pedagogická psychologie, resp. didaktika psychologie - druhá polovina plánovaného období,
- v případě nalezení vhodných konsorciálních partnerů: Vzdělávání v biologii - polovina sledovaného období.

### **3.1.4. Teologická fakulta JU**

Teologická fakulta JU připraví akreditaci nových studijních oborů:

- navazující magisterské studium Etika v sociální práci - rok 2006,
- navazující magisterské studium Pedagogika volného času - rok 2007,
- navazující magisterské studium Filozofie a etika - rok 2007,
- bakalářské studium Pedagogika volného času - rok 2007,
- navazující magisterské studium Religionistika ve spolupráci s Filozofickou fakultou JU,
- navazující magisterské studium Antropologie ve spolupráci s Filozofickou fakultou JU,
- pro studenty bakalářských programů na JU Základy humanitní vzdělanosti ve spolupráci s Filozofickou fakultou JU - rok 2006.

### **3.1.5. Zdravotně sociální fakulta JU**

Současné studijní programy budou do roku 2010 přepracovány do modulového uspořádání.

Možnost pokračovat v navazujícím magisterském programu i pro bakalářské obory Ochrana veřejného zdraví v roce 2006, obor Fyzioterapie v roce 2010 a obor Biofyzika a přístrojová technika ve zdravotnictví v roce 2007.

Při přípravě nových bakalářských studijních programů vychází fakulta z nových legislativních předpisů pro přípravu pracovníků ve zdravotnictví a v sociální oblasti.

V nejbližším období by měla být dokončena akreditace v bakalářských oborech:

- Fyzioterapie (prezenční studium) - rok 2006,
- Speciální pedagogika, vychovatelství (prezenční a kombinované studium) - rok 2006,
- Speciální pedagogika (prezenční a kombinované studium) - rok 2006.

Dále se předpokládá zásadní inovace oboru Radiologický asistent podle změny požadavků na trhu práce ve zdravotních zařízeních.

V letech 2006 - 2010 by měla být dokončena akreditace doktorských studijních programů:

- Ošetrovatelství (prezenční a kombinované studium),
- Zdravotně sociální problematika seniorů (prezenční a kombinované studium)
- Krizová radiobiologie a toxikologie (Krizové řízení - prezenční a kombinované studium) - do roku 2008,
- Ochrana veřejného zdraví (prezenční a kombinované studium) - roky 2007 - 2010.

Zdravotně sociální fakulta JU rovněž připraví:

Bakalářské studijní programy v anglickém jazyce (prezenční studium):

- Rehabilitation and psychosocial care for handicapped children, adults and seniors,
- General Nursing,
- Midwifery.

Navazující magisterské programy (prezenční studium):

- Health and Social Care management - International Master.

Dalším krokem ke kvalitativnímu rozvoji Zdravotně sociální fakulty JU je záměr získat oprávnění k udělování titulu PhDr. a získání habilitačního oprávnění pro obory Ošetrovatelství a Sociální práce, do roku 2008.

### **3.1.6. Zemědělská fakulta JU**

Vlastní proces realizace strategického záměru Zemědělské fakulty JU zahrnuje tři fáze. V rámci první fáze dojde k oddělení ekonomické části Zemědělské fakulty JU. Druhá fáze zahrnuje období potřebné ke stabilizaci kvalifikační struktury, dokončení restrukturalizace a modularizace studijních programů včetně jejich adekvátní internacionalizace. Dále posílení vědecko-výzkumné orientace. Následná akreditace a institucionalizace nové ekonomicky zaměřené fakulty tvoří poslední, třetí fázi.

Poslání ekonomicky zaměřené fakulty vyplývá z jejího začlenění do evropského prostoru vysokoškolského vzdělávání a výzkumu, při orientaci na oblast strukturálních změn a inovací, podnikatelských inkubátorů, klastrů a sítí podniků, malé a střední podniky, rozvoj podhorských a horských oblastí z hlediska ekonomické a demografické stabilizace venkovských regionů.

Pedagogické směřování ekonomicky zaměřené fakulty je určeno studijními programy bakalářského a magisterského studia: Bakalářský/navazující magisterský studijní program Ekonomika a management zahrnujícími nosné obory: Účetnictví a finanční řízení podniku; Obchodní podnikání včetně specializace Cestovní ruch; nově akreditovaného oboru magisterského studia Strukturální politika EU a rozvoj venkova. Přípravována je akreditace oboru Matematické modelování v ekonomii. Portfolio oborové nabídky studia by měl dále doplnit obor Management a ekonomika podniku. V rámci oboru Obchodní podnikání také nově připravována specializace Družstevnictví. Implementace nově navrhovaných studijních oborů se předpokládá od akademického roku 2006/2007. Vzhledem k jedinečnosti jihočeského regionu se počítá s vytvořením samostatného studijního oboru: Cestovní ruch zahrnujícím specializace agroturistika, hotelnictví a veřejné stravování.

Návrh modulové struktury studijních oborů pro jednotlivé ročníky bakalářského a magisterského studia bude reflektovat požadavek internacionalizace studijních programů. Od akademického roku 2006/2007 bude realizována výuka vybraných předmětů magisterského studia v cizích jazycích - hlavně v angličtině. Každý student magisterského studia by měl absolvovat alespoň jeden zvolený předmět v cizím jazyce. Zvláštní pozornost bude věnována v akademickém roce 2005/2006 akreditaci doktorského studijního programu P6208 Ekonomika a management v oboru Řízení a ekonomika podniku včetně jeho varianty zajišťované v anglickém jazyce tak, aby do studijního procesu mohli být zapojováni i doktorandi ze zahraničí.

Zaměření technologické části fakulty se musí orientovat na tyto okruhy:

- kvalita surovin, které jsou součástí potravinového řetězce, a to již počínaje kvalitou půdy,
- agroenvironmentální opatření, správné zemědělské praktiky (rostlinolékařství, welfare zvířat apod.),
- diverzifikace činností na venkově, zejména v méně produkčních oblastech (LFA),

- nepotravinářské užití biomasy,
- management krajiny a péče o přírodní zdroje,
- využití obnovitelných zdrojů, surovin a energie.

Do roku 2010 se předpokládá navýšení celkového počtu studentů všech studijních programů a forem studia na 3000 studentů.

Zemědělská fakulta JU předpokládá úspěšnou akreditaci studijních oborů, které budou harmonizovány se standardy studijních oborů na VŠ v EU včetně studijních programů nabízených v anglickém jazyce:

- Matematické modelování v ekonomii - rok 2005/2006,
- Biologie a ochrana zájmových organismů - rok 2005/2006,
- Kvalita a bezpečnost potravinových zdrojů - akreditace v roce 2006/2007,
- Řízení a ekonomika podniku - rok 2006/2007,
- Řízení technologických procesů v multifunkčním zemědělství - rok 2007/2008.

### 3.1.7. Výzkumný ústav rybářský a hydrobiologický JU

Výzkumný ústav rybářský a hydrobiologický JU bude usilovat o maximální zapojení do jednotlivých studijních oborů. K dosažení tohoto cíle budou realizovány tyto kroky:

- Výzkumný ústav rybářský a hydrobiologický JU zapojí doktorandy do výuky na katedře rybářství Zemědělské fakulty JU v rámci oboru Rybářství a do uvažovaného magisterského oboru Biotechnologie v akvakultuře.
- V roce 2006 bude ústav iniciovat rozšíření akreditace magisterského oboru Rybářství na Zemědělské fakultě JU na anglický jazyk především pro cílovou skupinu studentů z EU (Francie, Německo, Belgie, Holandsko, Španělsko, Řecko, Rakousko).
- Ve spolupráci se Zemědělskou a Biologickou fakultou JU připraví ústav v roce 2008 reakreditaci studijního oboru Rybářství v českém a anglickém jazyce.
- S ukončením prvních absolventů doktorského studijního programu Rybářství požádá Výzkumný ústav rybářský a hydrobiologický prostřednictvím JU v roce 2007 o akreditaci habilitačních práv.

### 3.1.8. Jazykové centrum JU

Jazykové centrum JU zajistí svoji činností:

- prodloužení jazykové výuky na Teologické a Zdravotně sociální fakultě JU,
- zachování původního modelu jazykové výuky na Zemědělské fakultě JU (tj. 6 semestrů jazyka I se zaměřením na odborný jazyk, 4 semestry jazyka II),
- kurzy zaměřené na složení mezinárodně uznávaných jazykových certifikátů.

## 3.2. Oblast výzkumu a vývoje

Vědecká a výzkumná činnost JU se realizuje především v řešení šesti výzkumných záměrů (jeden v kategorii A, pět v kategorii B). Dva z nich budou řešeny na nové Filozofické fakultě JU, po jednom na Biologické a Zemědělské fakultě JU a v obou vysokoškolských ústavech JU působících v dalším období. Vedle toho řada výzkumných týmů a útvarů JU řeší nebo se podílí na řešení projektů financovaných českými (GA ČR, NAZV, GA AV ČR a další grantové agentury) i zahraničními granty. Rozvoj „mladé“ vědy univerzita podporuje Grantovou agenturou JU. Výsledky součástí a útvarů JU jsou předmětem každoročního hodnocení.

Zapojení jednotlivých součástí JU do aktivit v oblasti vědy a výzkumu je uvedeno níže. Přehled projektů a jejich podpory je uveden v Příloze - tabulka č. 4.

### 3.2.1. Biologická fakulta JU

Zapojení především doktorandů a magistrantů do výzkumné činnosti na Biologické fakultě JU je založeno na třech víceméně rovnocenných mechanismech:

- významné zapojení zejména doktorandů do projektů, které jsou součástí výzkumného záměru řešeného od roku 2005 na Biologické fakultě JU,
- zapojování doktorandů i magistrantů do jednotlivých výzkumných projektů financovaných z prostředků Grantové agentury České republiky, Grantové agentury Akademie věd České republiky, grantových schemat Evropské unie a také dalších agentur,
- zapojování studentů všech stupňů studia do řešených projektů s úzkou vazbou na růst kvality výukového procesu.

V oblasti infrastruktury je prioritou Biologické fakulty JU udržení rozsahu předplaceného přístupu k elektronickým informačním zdrojům (databáze ISI, fulltextové databáze předních světových nakladatelství atd.).

### 3.2.2. Filozofická fakulta JU

Filozofická fakulta JU se hodlá profilovat jako pracoviště orientované na základní výzkum v historických, archeologických, lingvistických a literárních oborech.

Hlavní oblasti výzkumu v letech 2006 - 2010 budou vycházet z dlouhodobě pojatých výzkumných témat, které mají své zázemí ve dvou výzkumných záměrech. V případě Historického ústavu Filozofické fakulty JU jde o výzkumný záměr Společnost českých zemí v raném novověku - struktury, individua, vztahy a instituce moci, který byl hodnocen v kategorii A (doba řešení 2005 - 2009), v případě Ústavu bohemistiky Filozofického ústavu JU o výzkumným záměrem Dějiny novější české literatury v nadnárodních kontextech, jež byl klasifikován kategorií B.

Další grantové projekty budou směřovat zejména do Grantové agentury České republiky a Grantové agentury Akademie věd České republiky.

V rámci výchovy vědeckého dorostu budou pracoviště Filozofické fakulty JU v roce 2007 usilovat o pokračování stávajících doktorských projektů Grantové agentury České republiky a o jejich propojení s podobně koncipovanými projekty v zahraničí (zejména Německu).

V roce 2006 rozšíří Filozofická fakulta JU svou stávající publikační platformu (Opera historica, zatím 1 - 10, 1991 - 2003, Monographia historica, zatím 1 - 5, 2000 - 2005) o vědecký časopis o raném novověku.

Mezinárodní vědecká spolupráce v letech 2006 - 2010 bude probíhat zejména prostřednictvím mezinárodních vědeckých konferencí (např. v roce 2007 uspořádá Historický ústav Filozofické fakulty JU 6. mezinárodní vědecké sympóziu k ranému novověku v Českém Krumlově, v roce 2008 společnou vědeckou konferenci s Historickým ústavem Rakouské akademie věd).

### 3.2.3. Pedagogická fakulta JU

Hlavním cílem Pedagogické fakulty JU je rozvoj pedagogicko-psychologického výzkumu s akcentem na oblast motivačních a emočních procesů, další rozvoj dosud úspěšného mezinárodního výzkumu a vědecké spolupráce v oblasti didaktik (matematika, fyzika, biologie, tělesná výchova, cizí jazyky) a rozšíření mezinárodní spolupráce v pedagogickém, psychologickém a didaktickém výzkumu.

### 3.2.4. Teologická fakulta JU

Teologická fakulta JU se zaměří na přípravu výzkumného záměru v termínu podle vypsání MŠMT. Další úsilí se bude týkat:

- spolupráce s Radboud Universiteit Nijmegen, Holandsko, na projektu interkulturní teologie (konference září 2006 a dál),
- spolupráce se Slovensko-českým sdružením učitelů filosofie na teologických fakultách - vydávání odborného časopisu Studia Neoaristotelica,
- spolupráce s Katholisch-Theologische Privatuniversität Linz, Rakousko - výměna profesorů,
- spolupráce s Katolickou univerzitou v Ružomberku, Slovensko - výměna profesorů.

### 3.2.5. Zdravotně sociální fakulta JU

Rozvoj a další směr výzkumu na Zdravotně sociální fakultě JU v následujících letech bude zaměřen na tyto hlavní směry:

- biopsychosociální rehabilitace dětí, dospělých a seniorů s cílem monitorovat a zlepšovat kvalitu života občanů se specifickými potřebami,
- ošetrovatelství a zdravotnické a sociální preventivní programy.

Dále bude zkoumána oblast:

- komplexní péče o seniory,
- problematika krizového řízení při možném ohrožení obyvatelstva,
- problematika prevence úrazů a dalších poškození organismu u dětí (koncepte „Centra úrazu“),
- sociální politika se zaměřením na komunitní plánování sociálních služeb,
- studium genetické zátěže obyvatelstva.

### 3.2.6. Zemědělská fakulta JU

Výzkumné směřování budoucí ekonomicky zaměřené fakulty vyplývá z jejího napojení na národní rámec univerzitního výzkumu, ze spolupráce s regionem a podnikatelským sektorem, zahrnuje mezifakultní spolupráci v rámci JU a rovněž její vazby na evropský výzkumný prostor.

Nejvýznamnějším projektem technologické části Zemědělské fakulty JU je participace na řešení výzkumného záměru MŠMT - Trvale udržitelné způsoby zemědělského hospodaření v podhorských a horských oblastech.

Výhledově od roku 2007 lze uvažovat o vytvoření vlastního centra pro výzkum zaměřený na problematiku strukturálních změn a inovací.

Stěžejní výzkumnou činností fakulty je plnění cílů výzkumného záměru MSM 6007666806 a stěžejních projektů (grantů - Národní agentury pro zemědělský výzkum, Ministerstva zemědělství, Grantové agentury České republiky, Ministerstva školství, mládeže a tělovýchovy, Ministerstva životního prostředí a jiných).

Pro posílení výzkumné a vývojové práce se předpokládá přednostní rozšiřování perspektivních (produktivních) týmů (Laboratoř aplikované ekologie, Biotechnologická laboratoř, Laboratoř chemie, Laboratoř kvality), přičemž je nezbytné preferovat koncentraci investičních prostředků (nákup přístrojů a techniky) do perspektivních laboratoř, účelné využití kapacit v akademickém roce 2005/2006 včetně jejich úprav pro výzkumné účely, ve zvýšené podpoře mladých výzkumníků (v rámci Interní grantové agentury rozšířit z 1 mil. Kč na 1.5 mil. Kč a současně zvýšit nároky na kvalitu projektů).



Pro větší zapojení do národních i mezinárodních výzkumných struktur bude vytvořen pracovní tým pro začlenění akademických pracovníků Zemědělské fakulty JU do 7. Rámcového programu EU v akademickém roce 2006/2007 (Program 2. spolupráce - zvláště tematické priority 2.2. - Potraviny, zemědělství a biotechnologie, Program 2.5 - Energie a 2.6. - Životní prostředí).

### **3.2.7. Výzkumný ústav rybářský a hydrobiologický JU**

Předmětem činnosti Výzkumného ústavu rybářského a hydrobiologického JU je výzkum biologického charakteru (modelové druhy ryb a raků), ochrany vodního prostředí (měření úrovně polutantů) a chovatelský výzkum orientovaný na rybářství (významné druhy ryb), včetně výzkumu kvality a bezpečnosti potravin.

Oblasti výzkumu budou soustředěny do tří zásadních vědecko-výzkumných okruhů spoluvytvářejících celosvětový trend rozvoje oboru rybářství, a to:

- do perspektivního výzkumu biologických aspektů akvakultury a hydrocenóz související s molekulární, cytogenetickou a reprodukční úrovní populací ryb,
- do výzkumu environmentálních aspektů akvakultury a hydrocenóz se zaměřením na výzkum cizorodých látek včetně určení stupně kontaminace ryb a vodních ekosystémů,
- do výzkumu chovatelských aspektů v akvakultuře a hydrocenózách s řešením problémů intenzivních chovů ryb.

V souvislosti s hlavní vědecko-výzkumnou činností bude Výzkumný ústav rybářský a hydrobiologický JU chovat všechny druhy pokusných ryb ve svých zařízeních podle platné legislativy. Ústav bude zpracovávat a rozšiřovat nové vědecké informace a provádět konzultační a poradenskou činnost.

Do roku 2006 se předpokládá dobudování Molekulární laboratoře Výzkumného ústavu rybářského a hydrobiologického JU pro potřeby všech vědecko-výzkumných oddělení ústavu. Od roku 2006 vznikne Laboratoř konfokální mikroskopie Výzkumného ústavu rybářského a hydrobiologického JU pro potřeby vědecko-výzkumných oddělení ústavu.

Vedle cíleného univerzitního výzkumu bude trvale v letech 2006 - 2010 posilována oblast aplikovaného výzkumu ve spolupráci s podnikatelskou sférou.

Vedle řešení současného výzkumného záměru 2005 - 2011 s orientací na cílený biologický univerzitní a základní výzkum se předpokládá ucházet se od roku 2007 o výzkumný záměr s orientací na aplikovaný výzkum v akvakultuře a biocenóze.

## **3.3. Oblast rozvoje lidských zdrojů**

### **3.3.1. Počty studentů v jednotlivých typech studijních programů**

Současné počty studentů v jednotlivých typech studijních programů zapsaných na fakultách a ústavech JU i výhled na rok 2010 jsou uvedeny v Příloze - graf č. 1, tabulka č. 3a, 3b. Předpokládaný růst počtu studentů se týká jednotlivých součástí v různé míře - od velmi malého zvýšení na Biologické fakultě JU až po velmi dynamický růst ošetřovatelských oborů na Zdravotně sociální fakultě JU vyvolaný harmonizačními požadavky Evropské unie na kvalifikaci zdravotnického personálu. Podstatně se změní skladba počtů v jednotlivých typech studijních programů v důsledku postupného útlumu dosud dobíhajícího studia v pětiletých magisterských programech a jejich změny na navazující dvouleté magisterské programy.

### **3.3.2. Kvalifikační a věková struktura akademických pracovníků**

Na většině součástí JU je kvalifikační struktura akademických pracovníků hlavním problémem daným nedostatečným počtem pracovníků s potřebnou kvalifikací (Příloha - tabulka č. 5) a převahou přestárých pracovníků v kategoriích docent a profesor. Na všech součástech jsou proto součástí Dlouhodobého záměru podrobné plány habilitačních a jmenovacích řízení rozpracované do oborů, osob a termínů realizace. Sumarizace výsledků je obsažena v Příloze - tabulka č. 6, č. 7.

Dalším úkolem je dostatečná kvalifikace vyučujících v kategoriích asistent a odborný asistent. Cílem JU je dosažení kvalifikace Ph.D. nebo jejího ekvivalentu u všech samostatně vyučujících pracovníků v průběhu let 2006 až 2010. Plán jejich doplňujícího studia je zpracován na všech útvarech (katedrách) a propojen s úkoly uloženými ve sféře vědecké a další tvůrčí činnosti pracovníků jako součást programu vedoucího k zajištění akreditace uskutečňovaných studijních programů.

#### **3.3.2.1. Biologická fakulta JU**

Biologická fakulta JU bude pokračovat v průběžném hodnocení kvality činnosti akademických pracovníků, založeném na jejich badatelské, přednáškové i školitelské aktivitě. Takovéto hodnocení se bude odrážet v platové diferenciaci mezi zaměstnanci, založené na jejich skutečných badatelských a pedagogických výkonech.

#### **3.3.2.2. Filozofická fakulta JU**

Kvalifikační struktura Filozofické fakulty JU se bude v letech 2006 - 2010 dále posilovat o 2 - 3 profesory a 8 - 9 docentů.

#### **3.3.2.3. Pedagogická fakulta JU**

Pedagogická fakulta JU převede fakultní systém hodnocení tvůrčí práce na celouniverzitní a nadále ho bude využívat jako prostředek motivace, oceňování a podpory kvalifikačního růstu.

#### **3.3.2.4. Teologická fakulta JU**

Teologická fakulta JU bude požadovat získání doktorátu (Ph.D.) u všech nově přijatých odborných asistentů do 3 - 4 let od přijetí na Teologickou fakultu JU.

#### **3.3.2.5. Zemědělská fakulta JU**

Systém hodnocení výkonnosti na Zemědělské fakultě JU bude provázán s motivačním systémem. Budou vypracována opatření k získávání a udržení nejlepších talentů prostřednictvím atraktivních pracovních podmínek, vhodného kariérního systému a systému profesního rozvoje.

#### **3.3.2.6. Ústav fyzikální biologie JU**

Po dosažení habilitací plánovaných na rok 2005 budou prakticky vyčerpány zdroje habilitovatelných pracovníků Ústavu fyzikální biologie JU.

#### **3.3.2.7. Výzkumný ústav rybářský a hydrobiologický JU**

Výzkumný ústav rybářský a hydrobiologický JU je poddimenzován v kategorii tvůrčích pracovníků. Při plánované velikosti ústav předpokládá nárůst vědeckých pracovníků v oblasti vlastních doktorandů. V roce 2007 tak dojde k nárůstu počtu vědecko-výzkumných pracovníků o 12 - 15 doktorandů. Do roku 2010 předpokládá ústav nárůst pracovníků v oblasti tvůrčích pracovníků s celkovým počtem na úroveň 50 přepočtených pracovníků. Do konce roku 2010

bude mít Výzkumný ústav rybářský a hydrobiologický JU z celkové struktury akademických a vědecko-výzkumných pracovníků 95 % s úrovní Ph.D., šest docentů a tři profesory.

## **3.4. Oblast celoživotního vzdělávání**

### **3.4.1. Tvorba a inovace studijních programů celoživotního vzdělávání**

Přes obsáhlý seznam nabízených studijních programů v kategorii celoživotního vzdělávání není současný stav v této oblasti na JU uspokojivý. Nepoměr je zejména mezi touto nabídkou a okruhem požadavků přicházejících z hospodářské sféry i státních orgánů v regionu. Tento nepoměr má někdy reálný základ v neúplné skladbě okruhů studijních programů fakult JU (na univerzitě např. zcela chybí stavebnictví a strojírenství, což jsou v regionu hledané kvalifikace, s nimiž ani nadále JU nepočítá), ale v mnoha případech bude možné a bude třeba požadavkům hospodářské sféry vyjít vstříc. Proto vedení JU již v roce 2005 vyčlenilo resort celoživotního vzdělávání jako samostatný úsek s cílem koordinace práce fakult navzájem i vytváření prostoru pro naplnění požadavků přicházejících na JU zvenčí. V roce 2006 bude dokončen přehled požadavků a zpracován plán možností jejich naplnění.

#### **3.4.1.1. Filozofická fakulta JU**

##### **Roky 2006 - 2008:**

- Příprava a průběžná realizace kurzů celoživotního vzdělávání pro veřejnost zaměřených na regionální dějiny a občanskou genealogii.
- Příprava a realizace kurzů pro pracovníky státní správy zaměřené na regionální dějiny.
- Zapojení do celouniverzitního programu univerzity třetího věku (2006).

#### **3.4.1.2. Pedagogická fakulta JU**

##### **Rok 2006:**

Tvorba nových studijních programů a kurzů (s perspektivou nabídky i do oblasti vzdělávání učitelů):

- „Filozofie pro děti“ ve spolupráci s Teologickou fakultou JU,
- „Výuka podporovaná počítačem“, společný program (modul) kateder informatiky, matematiky, fyziky a biologie v rámci přípravy strukturovaných učitelských programů.

#### **3.4.1.3. Zdravotně sociální fakulta JU**

##### **Roky 2005 - 2006:**

- Příprava a předložení neakreditovaných studijních programů Speciální pedagogika, oborů Speciální pedagogika a Speciální pedagogika - vychovatelství k akreditaci.

##### **Roky 2005 - 2007:**

- Příprava a realizace programů specializačního vzdělávání pro absolventy zdravotních a zdravotně sociálních oborů k získání odborné způsobilosti k výkonu zdravotnického a sociálně zdravotnického pracovníka.

##### **Roky 2005 - 2010:**

- Realizace certifikovaných a inovačních kurzů (s interní akreditací) celoživotního vzdělávání, určených odborné i laické veřejnosti, prevence, první pomoci aj.
- Přípravné kurzy pro zájemce o studium na Zdravotně sociální fakultě JU.
- Realizace jazykových kurzů, kurzů PC a dalších kurzů pro pedagogické a další odborné pracovníky Zdravotně sociální fakulty JU.

- Realizace programu univerzity třetího věku na Zdravotně sociální fakultě JU, rozšíření modulů výuky dospělých v pozdějším věku, tutežských programů, jazykových kurzů a kurzů PC včetně dalších aktivit pro seniory mimo programů univerzity třetího věku.
- Příprava a realizace celouniverzitního programu univerzity třetího věku na JU.

#### 3.4.1.4. Zemědělská fakulta JU

- Vzdělávací programy a kurzy (s certifikací) pro absolventy vysokých škol na úrovni studia ECTS, Diploma Supplement Label a norem kvality ISO řady 9000.
- Nabídka semestrálních (1 - 2 semestrálních) programů a odborných kurzů orientovaných na výkon povolání účastníků s ohledem na stupeň jejich dosaženého vzdělání, realizovaných zejména formou kombinovaného a distančního studia.
- Nabídka přípravných kurzů pro zájemce (absolventy středních a vyšších odborných škol) a potenciální uchazeče o studium na Zemědělské fakultě JU.

##### Rok 2006:

- Zahájení studijního programu univerzity třetího věku na Zemědělské fakultě JU „Člověk jako součást přírody a společnosti“.

#### 3.4.1.5. Ústav fyzikální biologie JU

Příprava studijních oborů Biofyzika a Biotechnologie jako programu celoživotního vzdělávání a dílčích modulů jako součástí systému celoživotního vzdělávání lékařů.

#### 3.4.1.6. Výzkumný ústav rybářský a hydrobiologický JU

##### Roky 2006 - 2007:

- Zapojení do systému celoživotního vzdělávání, využití finanční podpory programů MŠMT k přípravě kurzů celoživotního vzdělávání.
- Rozšíření nabídky programů celoživotního vzdělávání uskutečňovaných v rámci akreditovaných studijních programů.
- Realizace krátkodobých, případně i jednorázových specializovaných kurzů a seminářů pro odborníky v oborech rybářství s počtem 1 - 2 kurzů ročně.
- Pořádání periodických a neperiodických konferencí pro vědeckou a odbornou veřejnost jako stěžejní součást celoživotního vzdělávání na Výzkumném ústavu rybářském a hydrobiologickém JU.

##### Rok 2007:

- Realizace dvousemestrového studia s blokově organizovanou výukou (přednášky, semináře, praktická cvičení a exkurze) a závěrečnou zkouškou pro absolventy SŠ a VŠ, managementu rybářských podniků, sportovních rybářských svazů a pracovníky státní správy specializační rybářské.

##### Roky 2006 - 2011:

- Zapojení do celouniverzitního programu (výukovými moduly, bloky) univerzity třetího věku.

#### 3.4.1.7. Jazykové centrum JU

Začlenění jazykových kurzů (včetně studia odborné literatury, sledování přednášek hostujících profesorů bez tlumočení, stáží v zahraničí apod.) do systému celoživotního vzdělávání JU.

### 3.4.2. Programy dalšího vzdělávání učitelů pro všechny stupně škol

Na těchto programech se podílejí tři z fakult, zejména Pedagogická fakulta JU, kde další vzdělávání učitelů - jak vlastních absolventů této fakulty, tak dalších učitelů působících v regionu - je podstatnou složkou udržování jejich kvalifikace. I zde je potřebou provést v roce 2006 a 2007 (po plném uplatnění Rámcových vzdělávacích programů v regionálním školství) vyhodnocení poměru požadavků a možností JU.

#### 3.4.2.1. Biologická fakulta JU

- Rozšíření nabídky akreditovaných kurzů pro středoškolské učitele o terénní kurz se zaměřením na zoologii a etologii (v současné době Biologická fakulta JU nabízí terénní kurz pro středoškolské učitele biologie se zaměřením na systematiku a ekologii rostlin).
- Rozšíření nabídky akreditovaných kurzů pro středoškolské učitele o kurz se zaměřením na přiblížení molekulární biologie a jejích technik.

#### 3.4.2.2. Filozofická fakulta JU

**Roky 2006 - 2008:**

- Příprava a realizace kurzů v rámci dalšího vzdělávání učitelů zaměřených na nové trendy historického bádání.

#### 3.4.2.3. Pedagogická fakulta JU

**Roky 2006 - 2007:**

- Tvorba školních vzdělávacích programů s podporou moderních technologií směřujících k prohloubení kompetencí učitelů v rámci dalšího vzdělávání pedagogických pracovníků.
- Rozšíření nabídky kurzů (např. didaktiky matematiky) i pro učitele z EU přes evropskou databázi COMENIUS (vzdělávání ve školách) a GRUNDTVIG (celoživotní učení).
- Rozšíření nabídky vzdělávání v rámci celoživotního vzdělávání v kombinované formě podle potřeb školství, zejména regionálního.
- Vytvoření Centra dalšího vzdělávání pedagogických pracovníků (popř. s podporou grantu ESF) jako koncepčního a organizačního pracoviště pro zajišťování vzdělávání učitelů všech stupňů škol.

### 3.4.3. Rekvalifikační kurzy

Tyto typy kurzů jsou zatím zařazeny v programu Zemědělské fakulty JU. Jejich uplatnění na ostatních součástech bude jedním z důsledků vyhodnocení přehledu požadavků (viz bod 3.4.1).

#### 3.4.3.1. Zemědělská fakulta JU

- Realizace krátkodobých rekvalifikačních, specializačních programů v rámci celoživotního vzdělávání.

## 3.5. Oblast řízení vysoké školy

### 3.5.1. Organizace a řízení JU

Od počátku existence JU je převážná většina administrativních agend zpracovávána decentralizovaně, tedy na jednotlivých součástech univerzity. Tento systém do jisté míry odráží historii vzniku JU ze dvou samostatných fakult plně vybavených administrativním aparátem.

Decentralizace byla až do roku 1999 podporována i existencí jednotlivých součástí JU jako do jisté míry samostatných právních subjektů (např. v oblasti daňové).

S přechodem na veřejnoprávní formu a změnou podmínek řízení, hospodaření a financování VŠ však byla celá řada agend přesunuta do centra (na rektorát). Zvýraznila se potřeba jednotného metodického řízení nejen ekonomických a hospodářsko-správních agend. Nicméně právě v oblasti ekonomické administrativy vyvstávají s rostoucími nároky na efektivnost a kvalitu zajišťovaných agend v poslední době stále zřetelněji nevýhody decentralizovaného systému: nižší kontrolovatelnost vstupů i výstupů, složitější zajištění zastupitelnosti zaměstnanců, složité vnitropodnikové účetnictví spojené se zvýšeným počtem zpracovávaných dokladů, vyšší náklady spojené s pohybem prostředků mezi účty jednotlivých součástí JU.

Na druhé straně je však třeba vidět i některé kladné stránky decentralizace, např. snazší přístupnost hospodářských útvarů akademické obci fakult a ústavů.

Přesto stále zřetelnější je potřeba centralizace zejména zmíněných ekonomických agend, které jsou na jedné straně "pouze" obslužnými agendami pro výuku, výzkum a veškeré další činnosti univerzity, na druhé straně však musejí být nezastupitelnou garancí efektivního, hospodářného a účelného využívání veřejných zdrojů, s nimiž JU hospodaří. Tuto úlohu může plnit pouze administrativa dostatečně kvalitní (kvalifikovaná) a v potřebné míře specializovaná na stále náročnější dílčí agendy.

V roce 2005 byl zpracován audit organizační a řídicí práce rektorátu JU s výsledkem potvrzujícím tyto úvahy a konkrétním vyčíslením efektů centralizace ekonomických agend jako oblasti, v níž bylo doporučeno tuto organizační změnu realizovat.

Nutnou podmínkou pro realizaci je zajištění technického a prostorového zázemí. Prostory pro centrální ekonomické pracoviště jsou plánovány v rámci výstavby pavilonů Filozofické fakulty JU a univerzitní knihovny s rektorátem a aulou; technické a technologické zázemí představuje kvalitní informační systém pro zpracování ekonomických agend a zajišťující pružnou komunikaci mezi centrem a součástmi JU. Realizaci této organizační změny bude předcházet podrobná analýza.

## **3.5.2. Rozvoj informačního systému**

### **3.5.2.1. Dostupnost informačních zdrojů**

K lepší dostupnosti informačních technologií přispívá zasítování studentských kolejí. Možnost připojit vlastní PC má student již na všech kolejích JU. Rozvoj kolejních počítačových sítí bude pokračovat zlepšováním kvality připojení studentské počítačové sítě i rozšiřováním zasítování jednotlivých kolejí.

Významnou kapacitu v rozšiřování učeben pro počítačovou výuku i pro samostatnou práci studentů poskytne plánované vybudování univerzitní knihovny.

Uživatelům na JU bude v co nejširším možném měřítku i nadále umožněn přístup do externích informačních systémů.

### **3.5.2.2. Rozvoj informační infrastruktury**

Další rozšiřování a zkvalitňování vysokorychlostní sítě pro přenos dat, hlasu i multimediálních relací patří k prioritám rozvoje informační infrastruktury na JU. Zvýšená pozornost bude věnována kritickým aktivním síťovým prvkům páteřní sítě.

Bude pokračovat další rozšiřování páteří optické sítě JU a její postupné zakruhování. Teprve kvalitnější připojení jednotlivých budov JU umožní plnohodnotné využití všech centrálních informačních systémů, jejichž provoz je velmi náročný na přenos dat a kvalitu spojení. Vytvoření redundantních spojů poskytne podmínky pro bezpečnější provoz páteří sítě a kritických aplikací.

Na JU bude postupně budována a rozšiřována bezdrátová síť, která umožní efektivnější a mnohem širší přístup interních uživatelů.

JU dokončí realizaci jednotného autentizačního a autorizačního systému, včetně evidence uživatelů výpočetní a komunikační techniky. Jeho prostřednictvím bude centrálně řízen přístup k účtům na serverech JU a k dalším službám.

V následujících letech bude probíhat postupná výměna identifikačních karet tak, aby JU začala používat identifikační karty standardizované v rámci českých vysokých škol.

Stávající akademická digitální telefonní síť JU bude upgradována a rozšiřována do dalších lokalit v souladu s požadavky součástí JU a tak, aby umožnila nasazování a efektivní využívání nových technologií (IP telefonie, WiFi, IVR).

### **3.5.2.3. Rozvoj informačních systémů**

Při rozvoji informačních systémů na JU bude kladen důraz na jejich centralizaci a provázanost, na postupný přechod na třívrstvou architekturu využívající webové prostředí.

V celouniverzitních aplikacích dojde ke sjednocení základních číselníků. Bude nasazen jednotný autentizační systém spolu se zvýšením zabezpečení klíčových aplikací nasazením dvoufaktorové autentizace.

Univerzitní ekonomický informační systém FIS bude upraven tak, aby splňoval požadavky vyplývající z připravované centralizace ekonomických útvarů na JU. Bude zprovozněna elektronická spisová služba v rámci JU a systém pro správu majetku na JU a jejich provázání s dalšími systémy.

Systém pro vedení studijních agend (STAG) přejde postupně do portálového řešení. Ke stávajícím modulům přibude využívání elektronické přihlášky ke studiu a těsnější vazby na další aplikace (FIS - Pohledávky a závazky, Mzdy - hlášení změn pro účely nemocenského pojištění a další).

Bude dokončen přechod na nový centrální mzdový systém a jeho propojení s dalšími informačními systémy v rámci JU.

Bude zprovozněno WWW rozhraní systému OBD pro evidenci vědecko-výzkumné a publikační činnosti na JU a v jeho rámci také centrální systém hodnocení vědy a výzkumu na JU. Celý systém pak bude úzce provázán s manažerským informačním systémem JU (MIS), který kromě informací z OBD zpřístupňuje souhrnná data i z dalších systémů (FIS, STAG, Mzdy).

Identifikační a přístupový systém bude rozšiřován podle požadavků jednotlivých součástí JU o další snímače chránící vstupy do budov.

Podle požadavků součástí JU rozšiřován kamerový systém, který již nyní slouží k důkladnějšímu zabezpečení vybraných prostor, zejména laboratoří, učeben, studoven a parkovišť.

Clearingové centrum JU bude řešit správu interních bezhotovostních účtů uživatelů v rámci JU, jejich napojení a využití v rámci dalších služeb, které poskytuje JU (stravovací systém, SmartQ,

knihovní systém a další) a přípravu pro zaúčtování provedených účetních operací do aplikace FIS.

Značná pozornost bude věnována výběru nového knihovního systému JU pro centralizované knihovní služby.

## **3.6. Oblast integrace vysoké školy**

Hospodárné uskutečňování vzdělávacích programů vyžaduje v maximální míře prosazovat koordinaci a integraci na úrovni celé univerzity. I když jednotlivé studijní programy mohou mít na stejný studijní předmět odlišné požadavky, přesto je možné v jejich zajišťování lépe využívat personálních i materiálních možností při alespoň koordinaci a mnohdy centralizaci sil a prostředků. Rektor JU uložil tento úkol celouniverzitní Akreditační komisi. Lepší využití stávajících kapacit je i součástí záměru na přeskupení uskutečňování jednotlivých studijních programů do nové struktury JU.

Součástí prohlubování integrace a koordinace požadavků součástí je i dovršení inventarizace použitelných výukových i dalších prostor na úrovni celé JU. K tomu cíli poslouží dovršení pasportizace v její nové etapě plánované na rok 2006 v rozsahu všech prostor v majetku i v nájemním užívání JU.

## **3.7. Oblast financování**

### **3.7.1. Pravidla konstrukce rozpočtu**

Zdroji financování JU jsou v naprosto převážné míře dotace ze státního rozpočtu přicházející jak z kapitoly školství (většina), tak cestou účelových dotací především na výzkumné projekty i z jiných kapitol státního rozpočtu; v poslední době jsou dalším nezanedbatelným zdrojem také prostředky EU.

Tyto zdroje lze v zásadě rozdělit na přísně účelové dotace určené na konkrétní aktivity a dotace na zajištění základní činnosti univerzity - tedy uskutečňování akreditovaných studijních programů a s nimi související výzkumnou a další tvůrčí činnost. Přísně účelové dotace jsou jednoznačně směřovány na ty součásti JU, které zajišťují úkoly z těchto dotací financované. Dotace na vzdělávání je - po oddělení nezbytného podílu na zajištění společných celouniverzitních činností v rozsahu schváleném Akademickým senátem JU - dále přidělována jednotlivým součástem JU v takovém poměru, v jakém součásti naplnily ukazatele, podle nichž byla dotace na vzdělávání získána. Obdobně je rozdělována institucionální podpora specifického výzkumu. Tuto koncepci schválil a po řadu let uplatňuje Akademický senát JU a nepředpokládá se její změna.

### **3.7.2. Rozvoj a obnova materiálně technické základny**

Rozvoj a obnova materiálně technické základny JU jsou řešeny a řízeny na úrovni součástí JU i na úrovni celé univerzity. Do druhé kategorie patří zejména zařízení informační sféry, které dnes sjednocuje celou univerzitu i zajišťuje její napojení na instituce, zařízení a databáze vně univerzity. Proto jsou k zajištění potřeb rozvoje a obnovy těchto zařízení (jak v oblasti hardwaru, tak potřebných softwarových aplikací a jejich náhrady novějšími verzemi) používány rozvojové projekty řešené na celouniverzitní úrovni. Jejich plán bude každoročně aktualizován a doplňován.



Na úrovni univerzity jako celku je rovněž zajišťována obnova a rozvoj materiálně technické základny v oblasti nemovitého majetku. Některé zásadní akce oprav, rekonstrukcí a nové výstavby v letech 2006 - 2010 jsou již částečně obsaženy ve schváleném programu „Rozvoj a obnova MTZ veřejných vysokých škol“. Snahou JU bude zapracovat ostatní akce do připravovaných nových programů reprodukce majetku s účastí prostředků státního rozpočtu na financování těchto akcí. Zapojení vlastních zdrojů univerzity se předpokládá v rozsahu, který bude umožněn tvorbou fondu reprodukce investičního majetku.

### **3.7.3. Realizace investičního rozvoje**

#### **3.7.3.1. Výstavba pavilonů pro Filozofickou fakultu JU, knihovnu a aulu**

Vybudování nových prostor původně pro humanitní obory a univerzitní knihovny bylo součástí Dlouhodobého záměru JU již v uplynulém období. Tato pro univerzitu zásadní akce, jejíž příprava byla zahájena v roce 2005, je zahrnuta i do programu obnovy materiálně technické základny vysokých škol na léta 2003 až 2007, nicméně její realizace v nově koncipované podobě a v nových cenových podmínkách (zvýšená sazba DPH na stavební práce) přesahuje horizont tohoto programu.

S vývojem univerzity doznala akce ve své konečné podobě několika změn oproti původnímu záměru a rozsahu. Tak především původně zamýšlené prostory pro humanitní obory budou sloužit nově vzniklé Filozofické fakultě JU. Neúnosná situace s umístěním rektorátu v pronajatých prostorách a zamýšlená postupná centralizace některých administrativních agend (viz část 3.5.1) vedla k záměru vybudovat v pavilonu Filozofické fakulty JU také důstojné zázemí pro rektorátní útvary. Nedostatek velkokapacitních prostor pro realizaci přednášek, konferencí a univerzitních obřadů vyvolal potřebu výstavby univerzitní auly o kapacitě 300 míst. Univerzitní knihovna pak v souladu s původním záměrem sdruží jednotlivá knihovnická pracoviště do jednoho objektu vybaveného personálně a technicky tak, aby mohla poskytovat vysoce kvalitní knihovní služby pro akademickou obec JU i pro veřejnost.

Zamýšlená výstavba je situována na pozemky univerzity v lokalitě Čtyři Dvory v Českých Budějovicích, tedy v hlavním kampusu univerzity.

Přehled jednotlivých investičních akcí celé JU pro období 2006 - 2010 je obsažen v Příloze - tabulka č. 8.

#### **3.7.3.2. Biologická fakulta JU**

Biologická fakulta JU se zaměří na udržování staveb v přijatelném technickém stavu, zajištění před následky živelních pohrom (zejména protipovodňová opatření) a na snížení energetické náročnosti provozu.

#### **3.7.3.3. Filozofická fakulta JU**

Filozofická fakulta JU se v létě 2006 přestěhuje do budovy Na Mlýnské stoce - v souvislosti s tím bude zapotřebí provést v letech 2005 a 2006 některé dílčí stavební a jiné úpravy.

Rozvoj a dobudování struktury Filozofické fakulty JU jsou plně závislé na výstavbě pavilonu pro fakultu v areálu Čtyři Dvory (viz bod 3.7.3.1).

Nový pavilon ve Čtyřech Dvorech by měl plně saturovat potřeby fakulty z hlediska jejího dlouhodobého rozvoje, pokud jde o posluchárny, seminární učebny, knihovny, laboratoře a pracovní akademických a vědeckých pracovníků.

Po dokončení nového pavilonu ve Čtyřech Dvorech (cca v roce 2008) se Filozofická fakulta JU přestěhuje do těchto prostor, vyklidí budovu Na Mlýnské stoce a současně ukončí nájem místností v areálu Akademie věd České republiky ve Čtyřech Dvorech.

#### **3.7.3.4. Pedagogická fakulta JU**

Pedagogická fakulta JU bude od roku 2006 užívat budovy v centru města v ulicích Jeronýmova, Dukelská, U Tří lvů, Na Sadech, Husova a loděnici na Zátkově nábřeží. Místně vzdálená budova v Rožnově bude nabídnuta k prodeji nejpozději v roce 2006 a ukončeno její užívání k září 2006. Budova Na Mlýnské stoce bude od září 2006 předána do užívání Filozofické fakultě JU a po přemístění Filozofické fakulty JU do nového pavilonu pak Pedagogická fakulta JU počítá s opětovným využitím této budovy pro svá pracoviště.

Objekty, které fakulta užívá, s ohledem na své stáří budou vyžadovat v letech 2006 - 2010 opravy a rekonstrukce pro zajištění odpovídajícího technického stavu a modernizaci s cílem zajistit potřebné technické zázemí rozvíjejícím se studijním oborům.

#### **3.7.3.5. Teologická fakulta JU**

Teologická fakulta JU užívá prostory v objektu pronajatém od Biskupství českobudějovického na základě dlouhodobé nájemní smlouvy. Veškeré úpravy prostor pro zlepšení materiálně technického zázemí fakulty realizuje vlastník budovy.

Ve fázi projektové přípravy je v současné době akce na optimalizaci budovy pro potřeby fakulty; zdroje na její realizaci budou v letech 2007 až 2010 zajišťovány s ohledem na vlastnictví nemovitosti z fondů EU, Programu regenerace Města České Budějovice, fondu Renovabis, v případě převodu vlastnictví na JU pak z prostředků státních dotací.

#### **3.7.3.6. Zdravotně sociální fakulta JU**

Pro naplnění cílů Zdravotně sociální fakulty JU je limitující dokončení 2. části rekonstrukce objektu Vltava s nástavbou v roce 2006. Touto stavbou spolu s dílčími úpravami stávajících objektů budou prostorové požadavky fakulty uspokojeny.

#### **3.7.3.7. Zemědělská fakulta JU**

Vzhledem k uvažovanému rozvoji Zemědělské fakulty JU v souladu s jejím rozdělením na dvě fakulty a soustředěním ekonomických programů v Českých Budějovicích bude nutné vybudovat nové prostory potřebné pro provoz fakult. Současně je nutno nezanedbávat údržbu stávajících budov a realizovat změny vyvolané rizikovým stavem částí budov.

K tomu je nutné realizovat, byť s časovým posunem, záměr předchozího Dlouhodobého záměru JU, a to vybudování nového pavilonu zemědělských a technických disciplín, jehož výstavba by měla být zahájena v letech 2007 - 2008.

Současně je nutná výstavba dalšího pavilonu pro ekonomicky zaměřenou fakultu, a to do dvou roků od vzniku fakulty.

Přestěhováním pracovišť do nových budov se uvolní budova K 400 - děkanát Zemědělské fakulty JU, která může být vrácena původnímu účelu a posílit ubytovací kapacitu Kolejí a menz JU.

Opravy a rekonstrukce objektů Zemědělské fakulty JU jsou seřazeny podle priority na základě provedené inventarizace stavu budov a nezbytných potřeb pro výuku.

V roce 2006 bude realizována výstavba teplovodu dodávajícího teplou vodu do pavilonu kateder (ZOO - pavilon), výpočetního střediska a pavilonů zemědělské techniky (mechanizace) a údržby. V návaznosti na tuto stavbu budou provedeny úpravy v budovách v areálu zásobovaných teplem z hlavní výměňkové stanice. Předpokládané náklady: 7 mil. Kč.

Jedním z objektů Zemědělské fakulty JU je terénní stanice Vomáčka v katastru obce Zlív (historický objekt rybářské bašty). Podle zpracované studie na rekonstrukci terénní stanice je nutné investovat do stanice postupně 5 - 10 mil. Kč. Tím by byla dokončena rekonstrukce a modernizace stanice zahájená z fakultních a univerzitních prostředků v roce 2004. Tento objekt slouží i terénním praxím studijních programů Biologické a Pedagogické fakulty JU.

### **3.7.3.8. Ústav fyzikální biologie JU**

V roce 2005 zahájil provoz Biotechnologický inkubátor v Nových Hradech. V závislosti na akreditaci studijních programů technologického a přírodovědného zaměření bude v Nových Hradech potřebné vybudovat infrastrukturu pro studijní programy. Roky realizace v závislosti na akreditaci a rozvoji studijních programů budou specifikovány v rámci aktualizací Dlouhodobého záměru JU.

### **3.7.3.9. Výzkumný ústav rybářský a hydrobiologický JU**

Péče o materiálně technickou základnu ústavu bude zaměřena především na nezbytné úpravy, rekonstrukce a modernizace majetku získaného v roce 2005 do vlastnictví JU od Pozemkového fondu ČR. Záměrem je vybudovat dostatečné výukové a ubytovací prostory pro Evropské vzdělávací centrum Výzkumného ústavu rybářského a hydrobiologického JU a Centrum celoživotního vzdělávání. Pro snížení energetické náročnosti a splnění hygienických požadavků na provoz ústavu bude nezbytná rekonstrukce hlavní budovy ústavu a výstavba vodovodu a kanalizace ve spolupráci se Střední rybářskou školou Vodňany. Pro plnou funkčnost pokusných rybníků je třeba provádět jejich pravidelnou úpravu.

### **3.7.3.10. Školní zemědělský podnik JU**

Školní zemědělský podnik JU v rámci rozvoje své materiálně technické základny zamýšlí kromě dalšího rozšíření a kompletace strojového parku a technologie také výstavbu, resp. dostavbu některých prostor souvisejících s chovem zvířat určených pro demonstrační účely v rámci studia zemědělských oborů na Zemědělské fakultě JU, pro výzkumné účely v souvislosti s řešením projektů výzkumu a vývoje na JU a v neposlední řadě pro plnění celorepublikového programu regenerace plemene Česká červinka, jehož je Školní zemědělský podnik garantem.

### **3.7.3.11. Koleje a menzy JU**

Za předpokladu dalšího nárůstu počtu studentů VŠ obecně a JU konkrétně k cílovým cca 12 000 je třeba počítat s dalším navýšením ubytovací kapacity kolejí na cca 3 600 lůžek.

K tomu bude možné využít objektů K 200 a K 400 po jejich uvolnění Zemědělskou fakultou JU a po potřebných stavebních úpravách.

V průběhu let 2006 - 2010 je nutné provést rekonstrukce a modernizace objektů ubytovacích prostor s ohledem na platnou legislativu oblasti energetické spotřeby, vycházející z energetického auditu a bezpečnosti provozu objektů.

### **3.7.4. Rozvoj materiálně technické základny pro realizaci akreditovaných studijních programů**

#### **3.7.4.1. Biologická fakulta JU**

##### **Rok 2006:**

- Rozvoj oboru Péče o životní prostředí a souvisejících oborů (inovace biologických a chemických laboratoří používaných pro výuku) - cca 2 mil. Kč (z toho 1.7 mil. Kč INV).

##### **Rok 2007:**

- Podpora nově otevřeného bakalářského oboru Biological Chemistry a studijního modulu Quantitative ekology - cca 4 mil. Kč (z toho cca 3 mil. Kč INV).

##### **Rok 2008:**

- Inovace laboratoří magisterských oborů Experimentální biologie a Parazitologie a doktorských programů Biologie, Fyziologie a imunologie a Molekulární a buněčná biologie - cca 5 mil. Kč (z toho cca 4 mil. Kč INV).

##### **Rok 2009:**

- Inovace laboratoří magisterských studijních programů Botanika, Ekologie a Zoologie a doktorských studijních oborů Botanika, Ekologie a Zoologie - cca 5 mil. Kč (z toho cca 3.5 mil. Kč INV).

##### **Rok 2010:**

- Inovace a rozvoj počítačových a multimediálních laboratoří a také inovace laboratoří zajišťujících bakalářský obor Biomedicínská laboratorní technika a magisterský obor Klinická biologie - cca 5 mil. Kč (z toho cca 4.5 mil. Kč INV).

#### **3.7.4.2. Filozofická fakulta JU**

Potřebné vybavení poslucháren Filozofické fakulty JU v jejich konečné podobě v objektu Čtyři Dvory je součástí výstavby tohoto objektu.

#### **3.7.4.3. Pedagogická fakulta JU**

##### **Rok 2007:**

- Modernizace poštovního a webového serveru z důvodu jeho morální zastaralosti a kapacitního omezení - cca 280 tis. Kč, zdroj financování: státní dotace.

##### **Rok 2008:**

- Multimediální vybavení rekonstruované největší posluchárny Pedagogické fakulty JU - posluchárna J 340 - cca 0.8 mil. Kč, zdroj financování: rozvojové programy MŠMT.
- Přejít z 100Mb/s technologie na gigabitovou technologii pro servery i pracovní stanice v budovách Jeronýmova a Dukelská ul. - cca 380 tis. Kč, zdroj financování: státní dotace.

#### **3.7.4.4. Teologická fakulta JU**

Modernizace vybavení učeben. Zvláštní ohled na bezbariérový přístup. Zdroj financování: rozvojové projekty MŠMT.

##### **Rok 2007:**

- Multimediální technika - cca 0.5 mil. Kč.

**Rok 2009:**

- Multimediální technika - cca 0.5 mil. Kč.

**3.7.4.5. Zdravotně sociální fakulta JU**

V současné době probíhá připojování objektů Zdravotně sociální fakulty JU k metropolitní síti JU optickým vláknem, což umožní vysokorychlostní provoz informačních technologií pro dva objekty v ul. U Výstaviště, objekt Vltava v ul. Boreckého a objekt Jírovcova ul.. Tím bude připojeno osm kateder, děkanát, knihovna, informační centrum, tři počítačové učebny a další útvary Zdravotně sociální fakulty JU.

Z rekonstrukce objektu Vltava je částkou 6 mil. Kč financováno pořízení serveru, vybavení počítačových učeben a 80 pracovních stanic PC v tomto objektu. V rámci stavby objektu Vltava bude vybaveno také sedm multimediálních učeben navzájem propojených, a to po dokončení II. etapy nástavby a rekonstrukce objektu Vltava v roce 2006.

Oddělení IT Zdravotně sociální fakulty JU uvede do provozu HelpDesk - systém komunikace mezi správci sítě a pracovníky Zdravotně sociální fakulty JU přes webové rozhraní.

**3.7.4.6. Zemědělská fakulta JU**

Adekvátní infrastruktura podporující rozvoj ekonomické fakulty předpokládá v krátkodobém a střednědobém časovém horizontu:

- Modernizace poslucháren a učeben, pořízení multimediální techniky a dataprojektorů s PC do všech fakultních učeben o kapacitě okolo 40ti míst (11 učeben) si vyžádá náklady cca 800 tis. Kč. Zdroj financování: rozvojové projekty MŠMT 2007 - 2009.
- Modernizace a rozšíření počítačových laboratoří pro samostatnou práci studentů včetně softwarových produktů, postupná obnova hardware (PC) v počítačových učebnách. Zdroj financování: rozvojové projekty MŠMT 2007 - 2009.

## **4. Kvalita a kultura akademického života**

### **4.1. Sociální záležitosti**

Při současném systému bezplatného vysokoškolského studia je prostor pro sociální politiku univerzity hlavně v oblasti ubytování a stravování. Rekonstrukce menzy v roce 2005 vyřešila (s výjimkou bezbariérového přístupu do 2. nadzemního podlaží) potřeby na úseku stravování včetně zásobování detašovaných výdejen jídla. Předpokládaný růst počtu studentů na téměř 12 000 bude vyžadovat i rozšíření ubytovacích služeb. Cestou k tomu bude navrácení dvou objektů sloužících dnes Zemědělské fakultě JU jejich původně plánovanému účelu - ubytování studentů.

Do sociální sféry spadá i potřeba revize stipendijního systému JU, stipendijní politiky a hledání dalších zdrojů pro tvorbu stipendijních fondů. K této revizi přistoupí JU v roce 2006. Současně bude hledat mechanismy, které by více uplatnily motivační stránku stipendijního systému.

K péči o zdravý život studentů nejen ubytovaných na kolejích patří i oblast prevence negativních jevů (drogy a jiné návykové látky, atd.). JU bude spolupracovat s regionálními i celostátními institucemi zabývajícími se problematikou prevence v této sféře.

V sociální oblasti akademických pracovníků je hlavním úkolem získat mladé perspektivní vysokoškolské učitele k působení na JU. Jejich prvořadou potřebou je bydlení v krajském městě. JU bude využívat spolupráce s Magistrátem města České Budějovice k řešení tohoto zásadního požadavku budoucích akademických pracovníků.

JU bude dále podporovat zvyšování kvalifikace akademických pracovníků i administrativních zaměstnanců v jazykové oblasti pořádáním jazykových kurzů.

Dosud nevyužívanou cestou k urychlení kvalifikačního růstu zaměstnanců je možnost udělení tvůrčího volna zakotvená ve Statutu JU. Pro tento institut bude třeba v roce 2006 dopracovat pravidla jeho uplatnění tak, aby sloužil k urychlené přípravě materiálů předkládaných zejména perspektivními pracovníky k habilitačnímu a jmenovacímu řízení a stal se motivačním nástrojem ke zlepšení kvalifikační struktury JU.

### **4.2. Informační a poradenské služby**

#### **4.2.1. Zemědělská fakulta JU**

Profesní poradenství je a bude budováno na Zemědělské fakultě JU - toto pracoviště bude mít v dané oblasti celouniverzitní působnost.

#### **4.2.2. Pedagogická fakulta JU**

Na Pedagogické fakultě JU zůstane psychologická poradna (v současnosti již s univerzitní působností), jejíž činnost bude nadále podporována a rozvíjena.

### **4.3. Podpora kulturně a sociálně znevýhodněných studentů**

Naplnění úkolů v této oblasti je závislé na vytvoření zdrojů pro finanční podporu příslušných kategorií studentů. Dosavadní systém financování kolejí umožňoval fakultám začlenit sociální hledisko do pravidel přidělování míst v kolejích (ubytování v koleji přinášelo studentovi úsporu cca 10 tis. Kč ročně). JU bude pečlivě monitorovat vývoj situace zejména v oblasti bydlení studentů a vývoj politiky státu ve směru podpory sociálně slabých studentů a dále hledat zdroje pro stipendijní fondy.

#### **4.3.1. Zemědělská fakulta JU**

Pro potřeby podpory studia kulturně a sociálně znevýhodněných skupin studentů budou na Zemědělské fakultě JU udržovány stávající přípravné kurzy ke studiu a rovněž bude vytvořen komplexní poradenský servis pro tyto studenty.

### **4.4. Podpora studia osob se zdravotním postižením**

Hlavním úkolem na celouniverzitní úrovni v této oblasti je technické zajištění bezbariérového přístupu a ostatních zařízení umožňujících těmto studentům plnohodnotné zapojení do akademického života. JU k tomu využije vlastních zdrojů i rozvojových programů. V roce 2006 bude provedena inventarizace potřeb v objektech celé JU a zahájeno řešení v objektu menzy, kde je situace jasná. Další potřebné akce budou specifikovány v rámci aktualizací Dlouhodobého záměru JU.

#### **4.4.1. Pedagogická fakulta JU**

Pedagogická fakulta JU vybuduje k podpoře studia zdravotně postižených studentů bezbariérové přístupy v budovách U Tří lvů a Jeronýmově ulici.

#### **4.4.2. Zdravotně sociální fakulta JU**

Zdravotně sociální fakulta JU tak jako v minulosti umožňovala studium zdravotně postiženým studentům (zrakově postiženým, vozíčkářům apod.), bude zajišťovat i v období 2006 - 2010.

#### **4.4.3. Zemědělská fakulta JU**

Na ekonomických oborech, kde není nutné vykonávat složité práce v terénu, bude snahou Zemědělské fakulty JU vytvořit takové podmínky, aby se studia mohli účastnit též tělesně handicapovaní studenti.

### **4.5. Podpora mimořádně nadaných studentů**

Realizace třístupňového modelu studia a diferencovaného rozsahu vysokoškolského vzdělání vyžaduje včasné rozpoznání nadaných studentů a jejich perspektivní zapojení do akademického života i nad míru jejich vlastního studia. JU bude uplatňovat mechanismy, které studentům umožní podílet se na výzkumných a jiných tvůrčích projektech a podle výsledků této činnosti získávat podporu pro její další rozvoj. Dosavadní dobré zkušenosti Grantové agentury JU určené k podpoře projektů doktorandů bude třeba použít pro další systém určený studentům nižších typů studijních programů, jak už provádí Biologická fakulta JU. Dosavadní řešení

zahrnují podporu projektů i podporu prezentace jejich výsledků na vědeckých akcích. V horizontu let 2006 - 2007 bude řešena i možnost odměny studentských řešitelů.

#### **4.5.1. Biologická fakulta JU**

Biologická fakulta JU bude aktivně podporovat nadané studenty formou prospěchových a prémiových stipendií, se zaměřením na studenty, kteří mají nejen dobré studijní výsledky, ale aktivně přispívají i ke špičkovému výzkumu. Biologická fakulta JU se bude snažit zajistit zdroje takto vyplácených stipendií ideálně mezi 1 - 1.5 mil. Kč ročně.

Biologická fakulta JU bude i nadále pokračovat v dosavadní praxi zapojování doktorandů do procesu výchovy studentů bakalářských a magisterských studijních oborů, ať již účastí na výuce nebo vedením bakalářských samostatných prací. Doktorandy považujeme za klíčovou skupinu z hlediska budování aktivního partnerství mezi akademickými zaměstnanci a posluchači bakalářských a magisterských stupňů studia.

#### **4.5.2. Zdravotně sociální fakulta JU**

Nadaní studenti Zdravotně sociální fakulty JU jsou zapojováni do vědecko-výzkumné činnosti. Je jim umožňováno vystupování na studentských vědeckých konferencích doma i v zahraničí, a to při finančním zabezpečení ze strany fakulty.

### **4.6. Spolupráce JU s absolventy**

Udržování kontaktů s bývalými studenty univerzity vytváří zpětnou vazbu nejen pro hodnocení užitečnosti jejich studia pro uplatnění v profesní praxi, ale přináší i podstatné informace o potřebách praxe a jejich vývoji. Nejvíce zkušeností v tomto směru má Zemědělská fakulta JU, kde organizace sdružující absolventy fakulty působí po dlouhá léta a pořádá jejich každoroční setkání na odborných akcích při konání celostátní výstavy Země Živitelka.

Ke sběru údajů o uplatnění v praxi a o zpětném hodnocení studia na JU bude opakovaně uskutečněna další dotazníková anketní akce namířená k absolventům všech fakult, a to v letech 2006 a 2010.

### **4.7. Ubytovací a stravovací služby**

Prioritou Kolejí a menz JU je zajištění ubytovací kapacity ve výši koeficientu 0,3. Za předpokladu, že JU vychází z plánovaného počtu 12 000 studentů do roku 2012, je nutno zajistit ubytovací kapacitu v počtu 3 600 lůžek. V současné době mají Koleje a menzy JU k dispozici 2 220 lůžek.

Řešením bude uvolnění objektů K 200 a K 400, provedení rekonstrukce a uvedení do původního stavu, za účelem rozšíření ubytovací kapacity.

Náklady na rekonstrukci objektů K 200 a K 400, zahrnující jak vnitřní instalace, tak z hlediska energetických podmínek zateplení objektů spolu s výměnou oken, představují dle odborného odhadu 12 mil. Kč a 24 mil. Kč. Dlouhodobý záměr řeší rekonstrukce a modernizace objektů s ohledem na platnou legislativu oblasti energetické spotřeby, vycházející z energetického auditu a bezpečnosti provozu objektů. Výčet objektů a nákladů je uveden v Příloze - tabulka č. 8.



## **4.8. Podmínky pro tělovýchovnou, sportovní, uměleckou a další činnost studentů**

Zájmová činnost studentů je nedílnou složkou jejich několikaletého života v sídle školy. JU pro ni musí vytvářet podmínky.

JU bude podporovat sportovní a tělovýchovnou aktivitu studentů zajišťováním provozu obou tělovýchovných areálů fakult, které provozují tato zařízení (Pedagogická a Zemědělská fakulta JU). Tyto areály vedle zajištění tělesné výchovy zařazené do studijních programů také umožňují sportovní aktivitu studentů v jejich volném čase.

Umělecká aktivita studentů nalézá prostor hlavně na půdě kateder výchov Pedagogické fakulty JU. Vedle toho bude JU podporovat aktivity v klubovnách kolejí, výstavy z umělecké činnosti studentů (např. pravidelné fotografické soutěže fakult i celé JU) i poskytovat publikační prostor v univerzitním časopise.

### **4.8.1. Pedagogická fakulta JU**

Pedagogická fakulta JU bude podporovat „mimostudijní“ interpretační činnosti studentů katedry hudební výchovy a výstav tvorby studentů katedry výtvarné výchovy.

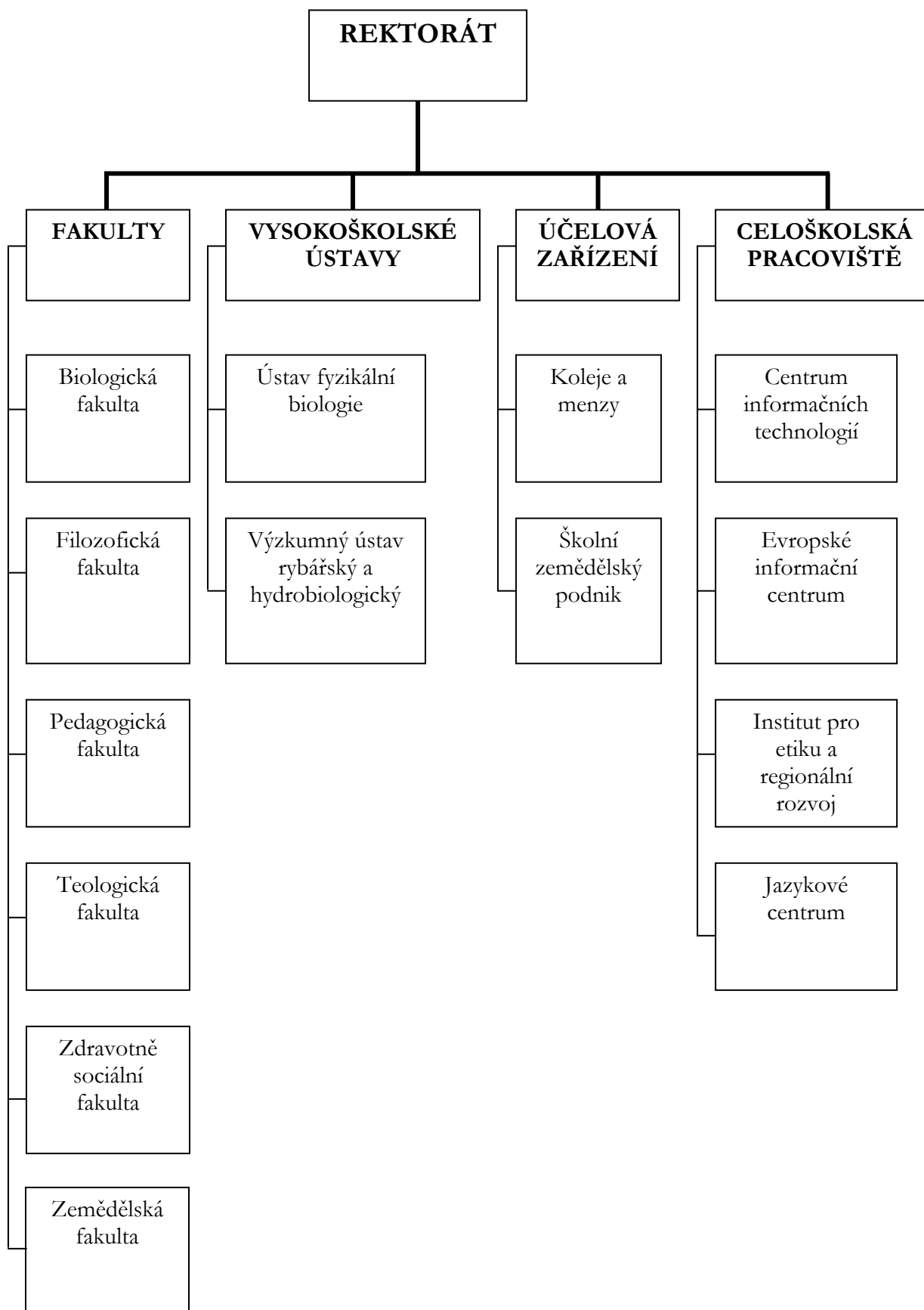
### **4.8.2. Zemědělská fakulta JU**

Vedení Zemědělské fakulty JU bude podporovat další mimovýukové aktivity studentů a pedagogů, s prioritou v aktivní účasti na dění v akademické obci.

Pro rozvoj tělovýchovných zařízení ve snaze o zvětšení kapacity byly zahájeny práce na rekonstrukci nevyužitě strojovny v TV pavilonu, ze které by se do budoucna měla vytvořit malá tělocvična.

# **PŘÍLOHA**

Schéma č. 1 - Organizační struktura JU



**Tabulka č. 1 - Přehled studijních programů a oborů akreditovaných na jednotlivých součástech JU:**

- 68 bakalářských, magisterských a doktorských studijních programů,
- 142 bakalářských, magisterských a doktorských studijních oborů,
- 16 studijních oborů je uskutečňováno i v anglickém jazyce,
- 3 studijní obory jsou uskutečňovány i v německém jazyce,
- 13 studijních oborů má práva k rigoróznímu řízení (PhDr., RNDr., ThDr.),
- 3 součásti JU mají práva k habilitačnímu řízení (BF JU, ZF JU, HÚ JU – přechází na FF JU),
- 3 součásti JU mají práva k profesorskému řízení (BF JU, ZF JU, HÚ JU – přechází na FF JU).

**Biologická fakulta JU**

Kód studijního programu (STUDPROG)	Název studijního programu	Kód studijního oboru	Název studijního oboru	Standardní doba studia v akadem. rocích			Forma studia, v cizím jazyce	Rigor. řízení	Doba platnosti
				B	MN	P			
B 1501	Biologie	1501R001	Biologie	3			P		15. srpna 2008
		1501R003	Biomedicínská laboratorní technika	3			P		15. srpna 2006
B 1513	Biofyzika	1702R005	Biofyzika	3			P		15. srpna 2006
B 1601	Ekologie a ochrana prostředí	1604R009	Péče o životní prostředí	3			P		15. srpna 2008
N 1501	Biologie	1501T019	Experimentální biologie		2		P,A	RNDr.	15. srpna 2006
		1501T020	Klinická biologie		2		P	RNDr.	15. srpna 2006
		1501T009	Parazitologie		2		P,A	RNDr.	15. srpna 2006
N 1502	Zoologie	1502T003	Zoologie		2		P,A	RNDr.	15. srpna 2006
N 1507	Botanika	1507T004	Botanika		2		P,A	RNDr.	15. srpna 2006
N 1513	Biofyzika	1702T005	Biofyzika		2		P		31. prosince 2005
N 1603	Ekologie	1603T002	Ekologie		2		P,A	RNDr.	15. srpna 2006
P 1501	Biologie	1502V002	Entomologie			3	P, K, A		15. srpna 2010
		1501V004	Hydrobiologie			3	P, K, A		15. srpna 2010
		1501V009	Parazitologie			3	P, K, A		15. srpna 2010
P 1502	Zoologie	1502V003	Zoologie			3	P, K, A		15. srpna 2010
P 1507	Botanika	1507V004	Botanika			3	P, K, A		15. srpna 2010

P 1511	Fyziologie a imunologie	1511V005	Fyziologie a vývojová biologie			3	P, K, A		15. srpna 2010
P 1515	Molekulární a buněčná biologie	1515V009	Molekulární a buněčná biologie a genetika			3	P, K, A		15. srpna 2010
P 1603	Ekologie	1603V002	Ekologie			3	P, K, A		15. srpna 2010

### Pedagogická fakulta JU

Kód studijního programu (STUDPROG)	Název studijního programu	Kód studijního oboru	Název studijního oboru	Standardní doba studia v akadem. rocích			Forma studia, v cizím jazyce	Rigor. řízení	Doba platnosti
				B	MN	P			
B 1103	Aplikovaná matematika	1103R024	Finanční matematika	3			P, K		15. listopadu 2008
B 1802	Aplikovaná informatika	1802R019	Výpočetní technika	3			P		25. února 2006
B 2612	Elektrotechnika a informatika	2612R057	Měřicí a výpočetní technika	3			P, K		25. února 2006
B 7310	Filologie	7310R017	Aplikovaná filologie: anglický jazyk a francouzský jazyk pro administrativu EU	3			P		31. října 2005
		7310R018	Aplikovaná filologie: anglický jazyk a německý jazyk pro hospodářskou a obchodní sféru	3			P		31. října 2005
		7310R019	Aplikovaná filologie: ruský jazyk a německý jazyk pro hospodářskou a obchodní sféru	4			P		31. října 2005
		7310R238	Cizí jazyk pro evropský a mezinárodní obchod	3			P		10. listopadu 2008
B 7401	Tělesná výchova a sport	7401R005	Tělesná výchova a sport	3			P		5. května 2009
B 7507	Specializace v pedagogice	7502R011	Sociální pedagogika	3			P, K		5. prosince 2009
		7502R012	Sociální pedagogika pro Policii ČR	3			K		15. listopadu 2008
		7531R001	Učitelství pro mateřské školy	3			P, K		25. července 2007
B 7701	Psychologie	7701R012	Arteterapie	4			K		22. října 2005
N 2612	Elektrotechnika a informatika	2612T058	Aplikovaná měřicí a výpočetní technika		3		P		5. prosince 2007
N 7503	Učitelství pro základní školy	7503T028	Učitelství fyziky pro 2. stupeň ZŠ		3		P		31. července 2008

		7503T109	Učitelství výpočetní techniky s elektronikou pro 2. stupeň ZŠ		3		P		31. července 2008
M 7503	Učitelství pro základní školy	7503T047	Učitelství pro 1. stupeň ZŠ		4		P		15. listopadu 2008
		7503T127	Učitelství pro 1. stupeň ZŠ - anglický jazyk pro 1. stupeň ZŠ		5		P		31. prosince 2008
		7503T128	Učitelství pro 1. stupeň ZŠ - německý jazyk pro 1. stupeň ZŠ		5		P		31. prosince 2008
		7503T122	Učitelství hudby pro základní umělecké školy		5		P		15. listopadu 2008
		7503T113	Učitelství výtvarné výchovy pro základní umělecké školy		5		P		15. listopadu 2008
		7503T009	Učitelství anglického jazyka pro 2. stupeň ZŠ		5		P		15. listopadu 2008
		7503T019	Učitelství českého jazyka a literatury pro 2. stupeň ZŠ		5		P	PhDr.	15. listopadu 2008
		7503T023	Učitelství dějepisu pro 2. stupeň ZŠ		5		P	PhDr.	15. listopadu 2008
		7503T026	Učitelství francouzského jazyka pro 2. stupeň ZŠ		5		P		15. listopadu 2008
		7503T028	Učitelství fyziky pro 2. stupeň ZŠ		5		P		15. listopadu 2008
		7503T034	Učitelství hudební výchovy pro 2. stupeň ZŠ		5		P		15. listopadu 2008
		7503T036	Učitelství chemie pro 2. stupeň ZŠ		5		P		15. listopadu 2008
		7503T039	Učitelství matematiky pro 2. stupeň ZŠ		5		P		15. listopadu 2008
		7503T043	Učitelství německého jazyka pro 2. stupeň ZŠ		5		P		15. listopadu 2008
		7503T045	Učitelství občanské výchovy pro 2. stupeň ZŠ		5		P		15. listopadu 2008
		7503T084	Učitelství přírodopisu a pěstičství pro 2. stupeň ZŠ		5		P		15. listopadu 2008
		7503T094	Učitelství španělského jazyka pro 2. stupeň ZŠ		5		P		1. dubna 2009

		7503T096	Učitelství technické výchovy a výpočetní techniky pro 2. stupeň ZŠ		5		P		15. listopadu 2008
		7503T098	Učitelství technické výchovy pro 2. stupeň ZŠ		5		P		15. listopadu 2008
		7503T100	Učitelství tělesné výchovy pro 2. stupeň ZŠ		5		P		15. listopadu 2008
		7503T107	Učitelství výpočetní techniky pro 2. stupeň ZŠ		5		P		15. listopadu 2008
		7503T109	Učitelství výpočetní techniky s elektronikou pro 2. stupeň ZŠ		5		P		15. listopadu 2008
		7503T111	Učitelství výtvarné výchovy pro 2. stupeň ZŠ		5		P		15. listopadu 2008
		7503T114	Učitelství zeměpisu pro 2. stupeň ZŠ		5		P		15. listopadu 2008
M 7504	Učitelství pro střední školy	7504T242	Učitelství biologie		5		P		15. listopadu 2008
		7504T243	Učitelství českého jazyka a literatury		5		P	PhDr.	15. listopadu 2008
		7504T244	Učitelství dějepisu		5		P	PhDr.	15. listopadu 2008
		7504T245	Učitelství fyziky		5		P		15. listopadu 2008
		7504T246	Učitelství chemie		5		P		31. prosince 2005
		7504T082	Učitelství latiny		5		P		31. prosince 2008
		7504T247	Učitelství matematiky		5		P		15. listopadu 2008
		7504T248	Učitelství německého jazyka		5		P		15. listopadu 2008
		7504T249	Učitelství tělesné výchovy		5		P		15. listopadu 2008
		7504T250	Učitelství výpočetní techniky		5		P		15. listopadu 2008

**Teologická fakulta JU**

Kód studijního programu (STUDPROG)	Název studijního programu	Kód studijního oboru	Název studijního oboru	Standardní doba studia v akadem. letech			Forma studia, v cizím jazyce	Rigor. řízení	Doba platnosti
				B	MN	P			
B 6107	Humanitní studia	6101R008	Humanistika	3			P		13. března 2007
		6107R006	Pastoračně sociální asistent	3			P, K		15. února 2006
		6141R031	Pastorační asistence	3			P, K		15. února 2008
B 6141	Teologie	6141R053	Náboženská a etická výchova	3			K		31. května 2006
B 7501	Pedagogika	7501R023	Náboženská výchova a etika	3			P, K		25. dubna 2006
B 7502	Sociální péče	6731R006	Sociální a charitativní práce	3			P, K		31. července 2006
B 7505	Vychovatelství	7505R004	Pedagogika volného času	3			P		19. července 2008
N 6107	Humanitní studia	6107T006	Pastoračně sociální asistent		2		K		15. února 2008
		6141T031	Pastorační asistence		2		K		15. února 2006
N 7504	Učitelství pro střední školy	7504T090	Učitelství náboženství a etiky		2		K		31. května 2006
M 6107	Humanitní studia	6107T006	Pastoračně sociální asistent		5		P, K		15. února 2008
		6141T031	Pastorační asistence		5		P, K		15. února 2012
M 6141	Teologie	6141T047	Teologie		5		P	ThDr.	5. prosince 2011
M 7504	Učitelství pro střední školy	7504T090	Učitelství náboženství a etiky		5		P, K		10. března 2010 omezení akreditace - zákaz přijímat studenty pro AR 2005/2006
M 7505	Vychovatelství	7505T004	Pedagogika volného času		5		P		10. března 2010 omezení akreditace - zákaz přijímat studenty pro AR 2005/2006
P 6141	Teologie	6141V042	Systematická teologie			3	P,K,N		19. července 2008
		6141V046	Teologická antropologie a etika			3	P,K,N		5. prosince 2009



**Zdravotně sociální fakulta JU**

Kód studijního programu (STUDPROG)	Název studijního programu	Kód studijního oboru	Název studijního oboru	Standardní doba studia v akadem. rocích			Forma studia, v cizím jazyce	Rigor. řízení	Doba platnosti
				B	MN	P			
B 1513	Biofyzika	1702R015	Aplikovaná radiobiologie a toxikologie	3			P, K	25. dubna 2006	
		1702R016	Biofyzika a zdravotnická technika	3			P	25. dubna 2006	
B 5341	Ošetrovatelství	5341R007	Porodní asistentka	3			P	25. ledna 2006	
		5341R009	Všeobecná sestra	3			P K	31. května 2008 20. července 2009	
B 5342	Rehabilitace	5342R014	Rehabilitační - psychosociální péče o postižené děti, dospělé a staré osoby	3			P, K	15. listopadu 2006	
		5342R015	Prevence a rehabilitace sociální patologie	3			P	31. prosince 2006	
B 5345	Specializace ve zdravotnictví	5345R010	Radiologický asistent	3			P, K	11. června 2009	
		5345R006	Ochrana veřejného zdraví	3			P	15. listopadu 2006	
		5345R020	Zdravotní laborant	3			P	1. března 2009	
		5345R021	Zdravotnický záchranář	3			P	20. července 2009	
N 1513	Biofyzika	1702T017	Krizová radiobiologie a toxikologie		2		P K	31. prosince 2005 15. srpna 2006	
N 5341	Ošetrovatelství	5341T003	Ošetrovatelství		2		P	19. července 2007	
N 5342	Rehabilitace	5342T014	Rehabilitační - psychosociální péče o postižené děti, dospělé a staré osoby		2		P, K	15. listopadu 2006	
M 5342	Rehabilitace	5342T014	Rehabilitační péče o postižené děti, dospělé a staré osoby		5		P, K	15. listopadu 2010	
P 5345	Specializace ve zdravotnictví	5345V009	Prevence, náprava, terapie zdravotní a sociální problematiky dětí a mládeže			3	P, K	25. ledna 2006	

**Zemědělská fakulta JU**

Kód studijního programu (STUDPROG)	Název studijního programu	Kód studijního oboru	Název studijního oboru	Standardní doba studia v akadem. rocích			Forma studia, v cizím jazyce	Rigor. řízení	Doba platnosti
				B	MN	P			
B 4103	Zootechnika	4103R003	Rybářství	3			P		10. května 2008
B 4131	Zemědělství	4106R013	Trvale udržitelné systémy hospodaření v krajině	3			P		23. listopadu 2007
		4131R007	Zemědělská technika, obchod, servis a služby	3			P		23. listopadu 2005
		4106R019	Agroekologie	3			P		18. prosince 2008
		4131R012	Zemědělské biotechnologie	3			P		18. prosince 2008
B 6208	Ekonomika a management	6501R007	Ekonomika služeb a cestovního ruchu	3			P, K		23. listopadu 2005
		6208R117	Účetnictví a finanční řízení podniku	3			P K		5. května 2009 5. května 2009
		6208R070	Obchodní podnikání	3			P, K		10. října 2006
N 4101	Zemědělské inženýrství	4106T019	Agroekologie		2		P		18. prosince 2006
		4102T018	Rostlinné biotechnologie		2		P		18. prosince 2006
		4103T010	Živočišné biotechnologie		2		P		18. prosince 2006
N 4103	Zootechnika	4103T003	Rybářství		2		P		10. května 2008
N 6208	Ekonomika a management	6208T070	Obchodní podnikání		2		P		10. listopadu 2008
		6208T117	Účetnictví a finanční řízení podniku		2		P, K		10. května 2008
		6208T130	Strukturální politika EU a rozvoj venkova		2		P		20. července 2009
M 4101	Zemědělské inženýrství	4101T006	Provozně podnikatelský obor		5		P, K		23. listopadu 2007
		4101T011	Všeobecné zemědělství		5		P, K		23. listopadu 2007
		4106T007	Pozemkové úpravy a převody nemovitostí		5		P		23. listopadu 2007
		4103T003	Rybářství		5		P		31. října 2010
M 4103	Zootechnika	4103T007	Zootechnika		5		P		23. listopadu 2007
M 6208	Ekonomika a management	6208T068	Obchodně podnikatelský obor		5		P, K		23. listopadu 2007

P 1407	Chemie	4106V017	Zemědělská chemie			3	P, K A		23. listopadu 2009 23. listopadu 2005
P 1601	Ekologie a ochrana prostředí	1604V001	Aplikovaná a krajinná ekologie			3	P, K		23. listopadu 2009
P 4102	Fytotechnika	4102V002	Obecná produkce rostlinná			3	P, K		23. listopadu 2009
		4102V003	Ochrana rostlin			3	P,K,A		23. listopadu 2009
		4102V008	Speciální produkce rostlinná			3	P, K		23. listopadu 2009
P 4103	Zootechnika	4103V002	Obecná zootechnika			3	P, K		23. listopadu 2009
		4103V004	Speciální zootechnika			3	P, K		23. listopadu 2009
		4103V014	Zoohygiena a prevence chorob hospodářských zvířat			3	P, K		23. listopadu 2009
P 6208	Ekonomika a management	6208V097	Řízení a ekonomika podniku			3	P, K		11. listopadu 2008

#### Filozofická fakulta JU

Kód studijního programu (STUDPROG)	Název studijního programu	Kód studijního oboru	Název studijního oboru	Standardní doba studia v akadem. rocích			Forma studia, v cizím jazyce	Rigor. řízení	Doba platnosti
				B	MN	P			
B 7105	Historické vědy	7105R001	Archeologie	3			P		19. července 2008
		7105R005	Archivnictví	3			P		7. dubna 2009
		7105R021	Historie	3			P		7. dubna 2009
B 7310	Filologie	7310R237	Bohemistika v praxi	3			P		10. listopadu 2008
		7310R040	Čeština pro cizince	3			P		4 roky
B 8109	Obecné teorie a dějiny umění a kultury	8109R005	Estetika	3			P		4 roky
N 7105	Historické vědy	7105T021	Historie		2		P	PhDr.	7. dubna 2007
N 7310	Filologie	7310T239	Bohemistika		2		P		10. listopadu 2008
M 7105	Historické vědy	7105T036	Kulturní historie		5		P	PhDr.	7. dubna 2013
P 7105	Historické vědy	7105V012	České dějiny			3	P,K,N		7. dubna 2011
P 8106	Teorie a dějiny literatury	8106V001	Dějiny novější české literatury			3	P, K		19. července 2012

Ústav fyzikální biologie JU

Kód studijního programu (STUDPROG)	Název studijního programu	Kód studijního oboru	Název studijního oboru	Standardní doba studia v akadem. rocích			Forma studia, v cizím jazyce	Rigor. řízení	Doba platnosti
				B	MN	P			
P 1701	Fyzika	1702V005	Biofyzika			3	P, K		1. dubna 2007

Výzkumný ústav rybářský a hydrobiologický JU

Kód studijního programu (STUDPROG)	Název studijního programu	Kód studijního oboru	Název studijního oboru	Standardní doba studia v akadem. rocích			Forma studia, v cizím jazyce	Rigor. řízení	Doba platnosti
				B	MN	P			
P 4103	Zootechnika	4103V003	Rybářství			3	P, K, A		10. března 2008

Tabulka č. 2 - Zájem uchazečů o studium na JU (počet podaných přihlášek)

Součást JU	Rok			
	2002	2003	2004	2005
Biologická fakulta JU	573	782	607	622
Pedagogická fakulta JU	3 675	4 358	4 657	4 588
Teologická fakulta JU	338	591	577	613
Zdravotně sociální fakulta JU	1 230	2 005	2 634	2 715
Zemědělská fakulta JU	1 969	2 328	2 449	2 500
Historický ústav JU	0	196	225	238
Ústav fyzikální biologie JU	0	12	13	14
<b>JU Celkem</b>	<b>7 785</b>	<b>10 272</b>	<b>11 162</b>	<b>11 290</b>

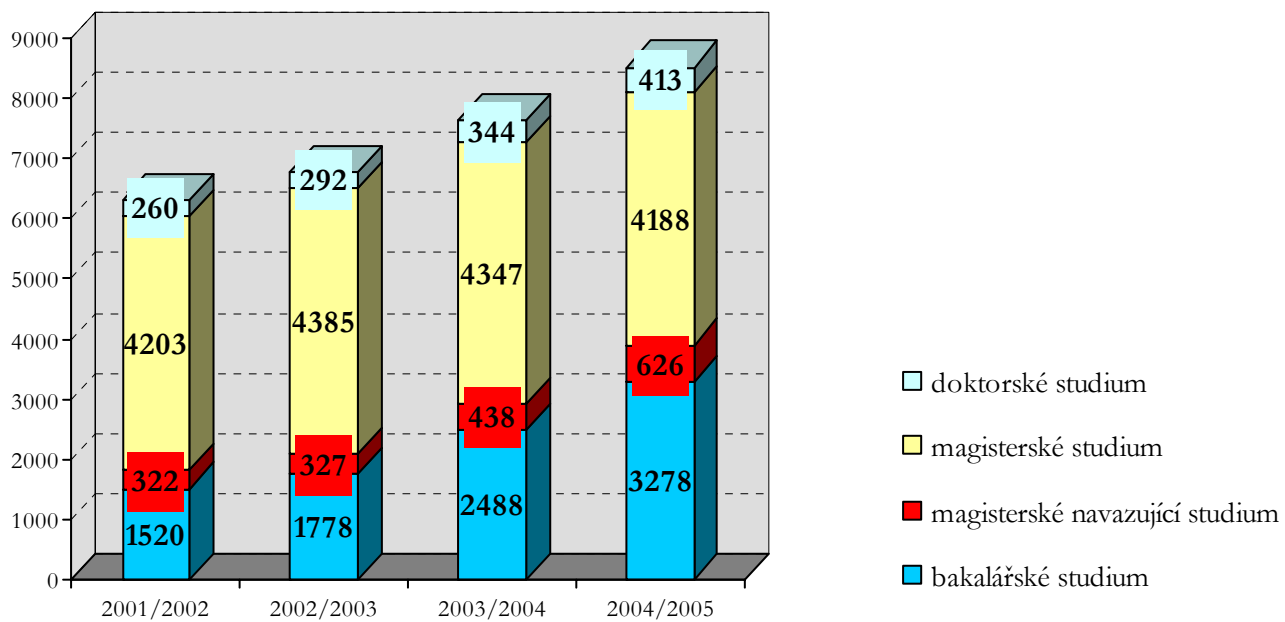
**Tabulka č. 3a - Počty studentů JU v září 2005**

Součást JU	Typ studijního programu			Celkem
	bakalářský	magisterský	doktorský	
Biologická fakulta JU	428	147	128	<b>703</b>
Pedagogická fakulta JU	1 064	1 896	29	<b>2 989</b>
Teologická fakulta JU	476	338	20	<b>834</b>
Zdravotně sociální fakulta JU	1 243	446	82	<b>1 771</b>
Zemědělská fakulta JU	976	1 395	118	<b>2 489</b>
Historický ústav JU	84	92	9	<b>185</b>
Ústav fyzikální biologie JU	0	0	32	<b>32</b>
Výzkumný ústav rybářský a hydrobiologický JU	0	0	10	<b>10</b>
<b>Celkem JU</b>	<b>4 271</b>	<b>4 314</b>	<b>428</b>	<b>9 013</b>

**Tabulka č. 3b - Předpokládané počty studentů v roce 2010 (studenti jsou řazeni do součástí existujících k 1. 1. 2006)**

Součást JU	Typ studijního programu			Celkem
	bakalářský	magisterský	doktorský	
Biologická fakulta JU	400	190	130	<b>720</b>
Filozofická fakulta JU	450	250	100	<b>800</b>
Pedagogická fakulta JU	1 670	1 300	30	<b>3 000</b>
Teologická fakulta JU	640	360	50	<b>1 050</b>
Zdravotně sociální fakulta JU	2 010	580	160	<b>2 750</b>
Zemědělská fakulta JU	1 895	940	165	<b>3 000</b>
Ústav fyzikální biologie JU	250	100	100	<b>450</b>
Výzkumný ústav rybářský a hydrobiologický JU	0	0	15	<b>15</b>
<b>Celkem JU</b>	<b>7 315</b>	<b>3 720</b>	<b>750</b>	<b>11 785</b>

Graf č. 1 - Nabízené typy studia na JU



Tabulka č. 4 - Výzkumné záměry JU přijaté k řešení od 1. 1. 2005

Kat.	Název	Prostředky z MŠMT
A	Společnost českých zemí v raném novověku - struktury, individua, vztahy, instituce moci (MSM6007665807) – Historický ústav JU	28.560.000 Kč
B	Ekologické, evoluční a experimentálně biologické přístupy ke studiu vzniku a významu biodiverzity (MSM6007665801) – Biologická fakulta JU	148.133.000 Kč
B	Dějiny novější české literatury v nadnárodních kontextech (MSM6007665803) – Pedagogická fakulta JU	16.635.000 Kč
B	Trvale udržitelné způsoby zemědělského hospodaření v podhorských a horských oblastech zaměřené na vytváření souladu mezi jejich produkčním a mimoprodukčním uplatněním (MSM6007665806) – Zemědělská fakulta JU	206.708.000 Kč
B	Fyzikální biologie - nové přístupy v biologickém výzkumu (MSM6007665808) – Ústav fyzikální biologie JU	129.423.000 Kč
B	Biologické, enviromentální a chovatelské aspekty v rybářství (MSM6007665809) – Výzkumný ústav rybářský a hydrobiologický JU	108.013.000 Kč
C	Emoční a motivační faktory ovlivňující učení a vyučování (MSM6007665802) – Pedagogická fakulta JU	0 Kč
D	Současná teologie, její souvislosti a vzájemný vztah s jinými oblastmi vědy a praxe (MSM6007665804) – Teologická fakulta JU	0 Kč
N	Implementace lidských práv v sociální práci a sociálních službách v České republice (MSM6007665805) – Zdravotně sociální fakulta JU	-
<b>Předpokládaný objem prostředků z MŠMT na období 2005 – 2009 (2011)</b>		<b>637.472.000 Kč</b>
<b>Přiznaný objem prostředků z MŠMT na rok 2005</b>		<b>101.834.000 Kč</b>



**Tabulka č. 5 - Vývoj kvalifikační struktury JU**

<b>Akademičtí pracovníci JU*</b>	<b>Rok</b>			
	<b>2002</b>	<b>2003</b>	<b>2004</b>	<b>2005</b>
Profesoři	50	57	66	72
Docenti	103	117	124	136
Odborní asistenti	376	401	418	466
Asistenti	18	20	23	26

\* ve fyzických osobách - k 30. 6. daného roku

**Tabulka č. 6 - Přehled zahájených habilitační řízení na JU**

Součást JU	Rok				
	2006	2007	2008	2009	2010
Biologická fakulta JU	3	3	2	2	1
Filozofická fakulta JU	3	2	2	2	0
Pedagogická fakulta JU	3	5	6	6	4
Teologická fakulta JU	2	1	0	2	0
Zdravotně sociální fakulta JU	2	1	2	2	2
Zemědělská fakulta JU	4	5	5	5	5
Ústav fyzikální biologie JU	1	0	0	0	0
Výzkumný ústav rybářský a hydrobiologický JU	0	1	1	1	1
<b>Celkem JU</b>	<b>18</b>	<b>18</b>	<b>18</b>	<b>20</b>	<b>13</b>

**Tabulka č. 7 - Přehled zahájených řízení ke jmenování profesorem na JU**

Součást JU	Rok				
	2006	2007	2008	2009	2010
Biologická fakulta JU	2	3	3	3	4
Filozofická fakulta JU	2	1	0	0	0
Pedagogická fakulta JU	0	2	2	1	0
Teologická fakulta JU	0	0	0	0	0
Zdravotně sociální fakulta JU	1	1	1	2	2
Zemědělská fakulta JU	1	2	2	3	3
Ústav fyzikální biologie JU	0	0	0	0	0
Výzkumný ústav rybářský a hydrobiologický JU	1	0	1	0	0
<b>Celkem JU</b>	<b>7</b>	<b>9</b>	<b>9</b>	<b>9</b>	<b>9</b>

**Tabulka č. 8 - Rozvoj a obnova materiálně technické základny JU v období 2006 – 2010 (v tis. Kč)**

Akce		Rok				
		2006	2007	2008	2009	2010
JU *)	Výstavba pavilonů FF JU a knihovny s rektorátem a univerzitní aulou a úpravou přilehlých ploch pro akademické náměstí	25 400	572 600			
	Třetí etapa budování metropolitní sítě JU (optické propojení budov JU - ulice Na Sadech a Jírovcova)	4 400				
	Energetický program: rekonstrukce teplovodních rozvodů v areálu JU Čtyři Dvory	7 000				
	Energetický program: rekonstrukce topné soustavy v hlavní budově VÚRH JU ve Vodňanech		13 000	5 000		
PF JU	Rekonstrukce budovy U Tří lvů	11 000				
	Zřízení parkoviště pro budovu Jeronýmova 8,10	1 000				
	Vnější opravy budovy Jeronýmova 8 s výměnou oken		10 000			
	Rekonstrukce a posílení rozvodů el.energie v budově Jeronýmova		1 000			
	Rekonstrukce posluchárny J 340 v budově Jeronýmova - multimediální učebna			1 000		
	Výtah pro bezbariérový přístup, Jeronýmova 10			2 000		
	Revitalizace budovy Na Mlýnské stoce				7 500	
FF JU	Dílčí úpravy budovy Na Mlýnské stoce pro provizorní užívání fakultou	100				
KaM JU	Opláštění budovy koleje K5				62 000	
	Rekonstrukce sociálního zařízení koleje K5				16 000	
	Modernizace 12 výtahů na kolejích		16 200			
KaM JU a ZF JU	Zateplení s výměnou oken a rekonstrukce vnitřních rozvodů objektu K200		12 000			**)
	Zateplení s výměnou oken a rekonstrukce vnitřních rozvodů objektu K400		24 000			**)
TF JU	Oprava a rekonstrukce budovy Kněžská 8 (cizí zdroje)		70 000			***)
ZSF JU	Dokončení 2. části rekonstrukce objektu Vltava s nástavbou	72 500				
	Rekonstrukce budovy U Výstaviště s využitím půdních prostor		15 000			
ZF JU	Výstavba nového pavilonu náhradou za objekt v Táboře (pavilon ekonomické fakulty)		200 000			x)
	Výstavba nového pavilonu technologických oborů náhradou za objekt K400 a K200		175 000			
	Opravy a rekonstrukce pavilonu zemědělské techniky a údržby se střešní vestavbou		41 000			xx)
	Rekonstrukce a opravy terénní stanice Vomáčka		10 000			xx)
	Oprava rozvodů vody a topení v pavilonu tělesné výchovy	1 500				
	Zateplení a oprava elektroinstalace v pavilonu tělesné výchovy		21 000			
	Opravy a zateplení atria pavilonu M		2 500			xx)
	Opravy a zateplení atria pavilonu F		2 500			xx)
	Rekonstrukce a opravy ZOO pavilonů		4 000			xx)
	Rekonstrukce parkoviště u děkanátu		2 500			xx)
	Oprava rozvodů vody v areálu		2 000			xx)

	Oprava střechy pavilonu Agrochemie		1 000				xx)
	Oprava atiky pavilonu K200	500					
	Úpravy atria ZOO pavilonů na internetovou pracovnu		1 000				xx)
<b>BF JU</b>	Zateplení a výměna oken pavilonu A		3 000				
	Oprava splaškové kanalizace pavilonu A		1 000				
	Bezpečnostní kamerové systémy		1 000				
	Odpočinkový prostor pro pedagogy a studenty			1 000			
	Rekonstrukce sociálního zařízení pavilonu A			1 000			
	Rozšíření parkoviště u děkanátu			1 000			
	Výměna chemické kanalizace u pavilonu A				1 000		
	Klimatizace biologických a chemických laboratoří				1 000		
	Rekonstrukce a izolace střechy pavilonu A				2 000		
	Statické zajištění pavilonu B						5 000
	Hydroizolace suterénu pavilonu B					1 500	
<b>VÚRH JU</b>	Vodovod a kanalizace			2 500			
	Rekonstrukce objektu pro ubytování doktorandů	6 400					
	Rekonstrukce objektů na pokusnictví a líně s adaptací na výukové prostory					11 560	
	Rekonstrukce objektu Volfova mlýna na Centrum celoživotního vzdělávání						16 665
	Opravy rybníků pokusnictví	2 000	2 000	2 000	2 000	2 000	2 000
<b>ŠZP JU</b>	Rozšíření stájové technologie	1 000					
	Nezateplený kravín pro 120 ks dojnic					10 000	
	Dobudování účelového zařízení Čtyři Dvory (ustájení zvířat pro výzkumné a demonstrační účely)				4 000		

- \*) akce zahrnuté v podprogramu 233 34L Podpora rozvoje a obnovy materiálně technické základny JU a připravované pro podprogram 233 349 Racionalizace spotřeby a využití obnovitelných zdrojů energií
- \*\*) doba realizace závisí na zajištění resp. nezajištění náhradních prostor pro Zemědělskou fakultu JU
- \*\*\*) doba realizace závisí na získání finančních prostředků a budoucím charakteru vlastnictví budovy
- x) realizace závisí na postupu restrukturalizace fakulty a případném prodeji objektu v Táboře
- xx) doba realizace bude upřesňována v aktualizacích Dlouhodobého záměru JU