

SBÍRKA ROZHODNUTÍ A OPATŘENÍ

JIHOČESKÉ UNIVERZITY V ČESKÝCH BUDĚJOVICÍCH

Číslo: 60

21.12.2012

Dodatek č. 1 k Opatření kvestora JU č. K 43

k provádění pokladních operací, nakládání s hotovostí a ceninami

Nakládání s poškozenými a opotřebovanými bankovkami

Tento dodatek je vydán na základě zákona č. 136/2011 Sb., vyhlášky č. 274/2011 Sb. a zveřejněných informací Českou národní bankou s příklady opotřebovaných a poškozených bankovek a nakládání s nimi.

Čl. 1

Všichni zaměstnanci, kteří přicházejí v rámci svých pracovních úkolů do styku s bankovkami, jsou povinni se řídit tímto zveřejněným postupem, zejména pokladníci a odpovědné osoby za dobíjecí automaty. Jestliže se bude vyskytovat mezi vybranými bankovkami z dobíjecího automatu poškozená bankovka do té míry, že za ni nepřísluší náhrada, odpovědná osoba na pokladně, která přijímá hotovost, tuto skutečnost písemně projedná s metodikem JU, který situaci postoupí k řešení s dodavatelem dobíjecího automatu.

Čl. 2

Opotřebované a poškozené bankovky jsou zařazovány do kategorií dle následujícího rozdělení. V příloze jsou vyobrazeny a popsány případy vzhledu bankovek a u každého příkladu je uvedeno, do jaké skupiny patří a jakým způsobem pracovník JU s bankovkou nakládá. Podle těchto vzorů a popisů je posuzováno přijetí, popř. odmítnutí bankovky.

Čl. 3

V případě nejasností, zda je možné bankovku zařadit do uvedených kategorií, je možné bankovku odmítnout.

➤ **Bankovka opotřebovaná oběhem**

- jestliže se jedná o celou bankovku, pracovník tuto bankovku přijme a vrátí zpět do oběhu.
Za celou bankovku se považuje také bankovka, které chybí část nebo části okraje, a to potištěného nebo nepotištěného, pokud jí nechybí více než polovina délky žádného okraje bankovky, a zároveň rozměr chybějící části okraje nepřesáhne v žádné svojí části 5mm směrem od okraje bankovky k jejímu středu. Za celou bankovku se považuje také bankovka, které chybí jeden nebo více růžků, pokud v ani jednom směru od pravého úhlu, který tvoří růžek bankovky, nechybí více než 20 mm okraje bankovky;

- jestliže se jedná o necelou bankovku, pracovník tuto bankovku nepřijme;
- do této skupiny patří i zašpiněná a pomačkaná bankovka, tuto bankovku pracovník přijme a nevrací do oběhu.
 - **Běžně poškozená bankovka**
- pokud je bankovka celá, pracovník jí přijme a nevrací zpět do oběhu; pokud není celá, bankovku nepřijme.
 - **Nestandardně poškozená bankovka**
- pracovník bankovku nepřijme.

Tento dodatek k opatření nabývá účinnosti dnem jeho vydání.

Příloha č. 1: Přehled základní typů opotřebení s vyobrazením a pokyny.

V Českých Budějovicích 21.12.2012


Ing. Hana Kropáčková
kvestorka

Zpracovala:

Ing. Ivana Pecková, Ing. Petra Donátová

Rozdělovník:

EKO REK, útvar správy a údržby budov, ředitel CIT, ředitelka AK, tajemníci fakult PF, TF, PŘF, ZSF, FROV, ředitelé KaM a ŠZP.

Vzory opotřebených a poškozených bankovek a nakládání s nimi

A. Forma opotřebení

1. Pomačkaná bankovka

Pomačkaná bankovka spadá do skupiny "bankovky opotřebené oběhem".
Pracovník JU takovou bankovku přijme, ale předá ji do banky.

Příklad pomačkané bankovky

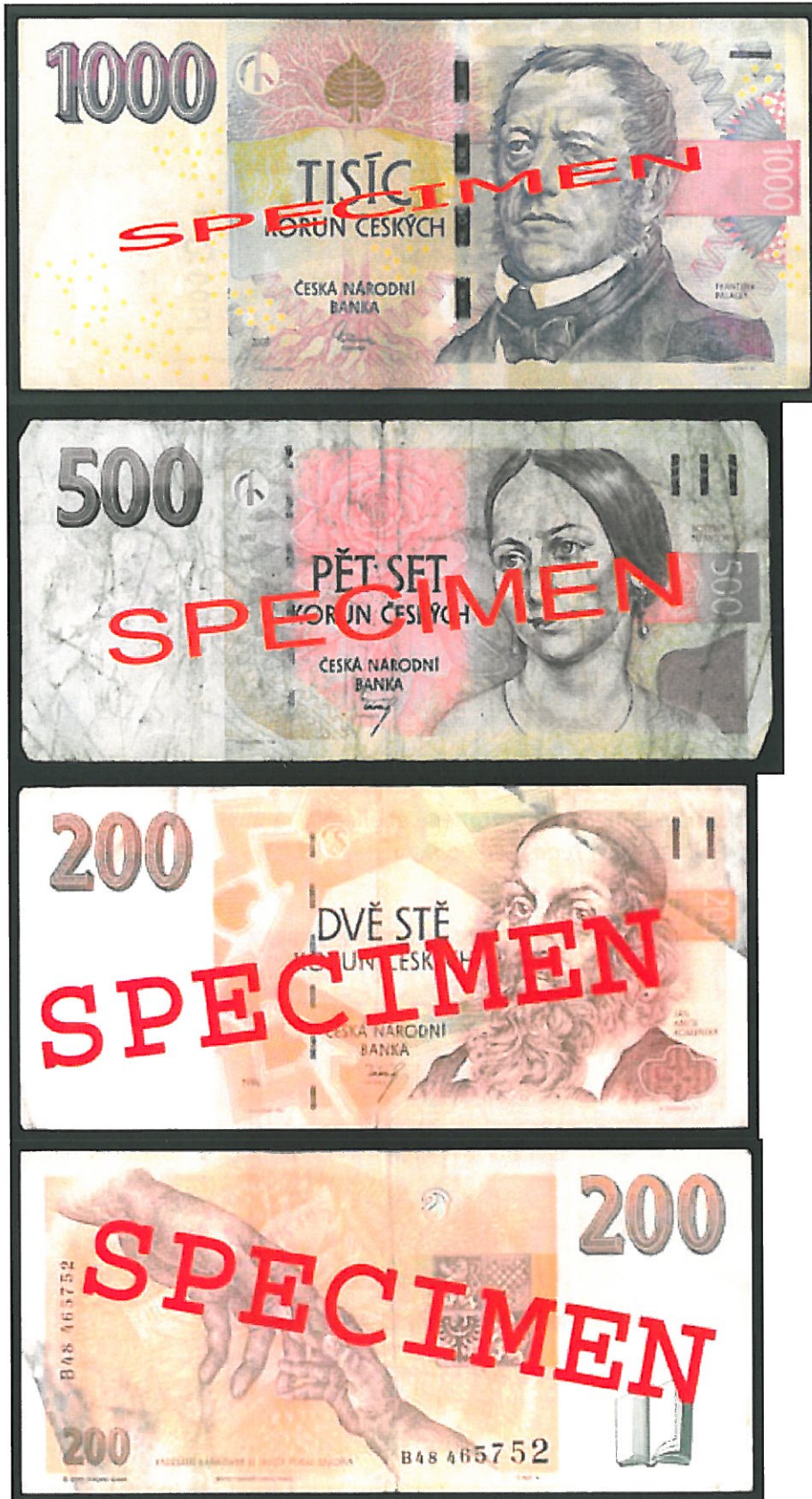


2. Zašpiněná bankovka

Zašpiněná bankovka spadá do skupiny "bankovky opotřebené oběhem".
Pracovník JU takovou bankovku přijme, ale předá ji do banky.

Příklad zašpiněné bankovky







3. Bankovka, které chybí část nebo části okraje

Za celou bankovku se považuje také bankovka, které chybí část nebo části okraje, a to potištěného nebo nepotištěného, pokud jí nechybí více než polovina délky žádného okraje bankovky, a zároveň rozměr chybějící části okraje nepřesáhne v žádné svojí části 5 mm směrem od okraje bankovky k jejímu středu. Za celou bankovku se považuje také bankovka, které chybí jeden nebo více růžků, pokud v ani jednom směru od pravého úhlu, který tvoří růžek bankovky, nechybí více než 20 mm okraje bankovky.

Tato bankovka se považuje za bankovku opotřebovanou oběhem.

Pracovník JU takovou bankovku přijme, a vrací zpět do oběhu

Příklady celých bankovek, kterým nechybí více než polovina délky žádného okraje bankovky a zároveň rozměr chybějící části okraje nepřesahuje 5 mm směrem od okraje bankovky k jejímu středu





Příklady bankovek, kterým v růžku chybí méně než 20 mm okraje bankovky



Bankovka s chybějícím růžkem větším než 20 mm je bankovkou běžně poškozenou a je s ní nakládáno jako s bankovkou necelou.

Pracovník JU takovou bankovku odmítne.

Příklad bankovky, které v růžku bankovky chybí více než 20 mm okraje



B. FORMA POŠKOZENÍ

1. Natržená bankovka

Natržená bankovka je vždy běžně poškozená, bez ohledu na délku trhliny nebo to, zda je trhlina slepená lepicí páskou.

Bankovku pracovník JU přijme a předá ji bance.

Příklad natržené bankovky





2. Roztržená bankovka

Bankovka skládající se ze dvou částí, které nepochybně patří k sobě (lze ověřit kontrolou shodnosti sériových čísel bankovky na jejím rubu), spadá vždy do skupiny běžně poškozených bankovek.

Pokud je bankovka celá, pracovník JU bankovku přijme a předá bance. Pokud není celá, bankovku odmítne.

Příklad roztržené bankovky



3. Bankovka skládající se z více než dvou částí

Bankovka skládající se z více než dvou částí spadá vždy do skupiny nestandardně poškozených bankovek.

Pracovník JU bankovku odmítne.

Příklad bankovky skládající se z více než 2 částí



4. Necelá bankovka

Necelá bankovka může spadat do skupiny běžně poškozených bankovek nebo do skupiny nestandardně poškozených bankovek.

- [Běžně poškozená bankovka](#)
- [Nestandardně poškozená bankovka](#)

Běžně poškozená bankovka

Necelá bankovka, která je zároveň celistvá, je běžně poškozená, není-li necelost způsobena některým z nestandardních způsobů poškození. Úvěrové instituce provádějící pokladní operace a Česká národní banka takovouto bankovku vymění, je-li předložena necelá bankovka s plochou větší než 50 %.

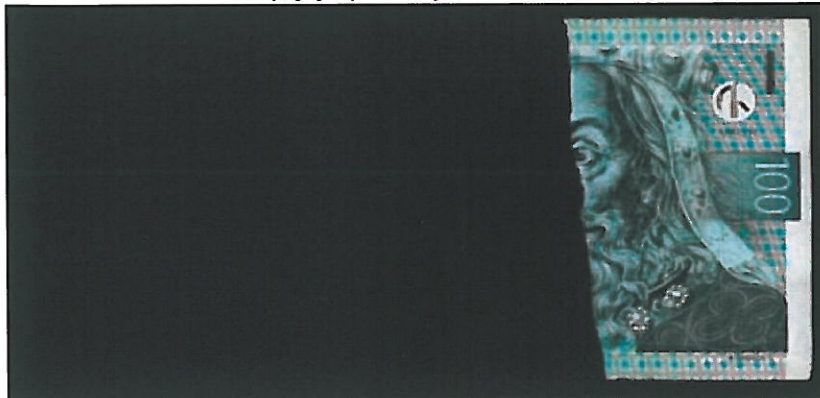
Pracovník JU bankovku odmítne.

Příklad necelé běžně poškozené bankovky (70% plochy bankovky)



Necelá bankovka, jejíž plocha je menší než 50 % plochy bankovky
Jedná se o bankovku, za kterou předložiteli nenáleží náhrada.
Pracovník JU bankovku odmítne.

Příklad necelé bankovky, jejíž plocha je menší než 50 % plochy bankovky



Nestandardně poškozená bankovka

Řada nestandardních poškození vede rovněž k necelosti bankovek. Rozhodující je skutečnost, že necelost je důsledkem nestandardního poškození. Tedy ohořelá bankovka, která je pokaždé rovněž necelá, je vždy nestandardně poškozená.

Pracovník JU bankovku odmítne.

Příklad necelé nestandardně poškozené bankovky



5. Bankovka s nečitelným obrazcem

Bankovka s nečitelným obrazcem spadá do skupiny nestandardně poškozených bankovek.

Pracovník JU bankovku odmítne.

6. Bankovka s proděravělým obrazcem

Bankovka s proděravělým obrazcem může spadat dle druhu poškození do skupiny běžně poškozených bankovek nebo do skupiny nestandardně poškozených bankovek.

- [Běžně poškozená bankovka](#)
- [Nestandardně poškozená bankovka](#)

Běžně poškozená bankovka

Bankovka proděravělá jinak než úředním znehodnocením (proražením pěti nebo šesti otvorů stejné velikosti rovnoměrně rozmístěných po její ploše nebo malými otvory tvořícími nápis SPECIMEN).

Pracovník JU bankovku odmítne.

Příklad běžně poškozené bankovky s proděravěným obrazcem



Nestandardně poškozená bankovka

Bankovka, která byla úředně znehodnocena proražením pěti nebo šesti otvorů stejné velikosti rovnoměrně rozmístěných po její ploše, nebo malými otvory tvořícími nápis SPECIMEN.

Pracovník JU bankovku odmítne.

Příklad úředně znehodnocené bankovky s obrazcem proděravěným pěti otvory



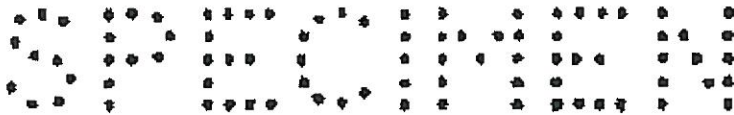
Příklad úředně znehodnocené bankovky s obrazcem proděravěným šesti otvory



Příklad úředně znehodnocené bankovky s obrazcem proděravěným malými otvory tvořícími nápis
SPECIMEN



Detail nápisu SPECIMEN



7. Ohořelá a propálená bankovka

Působením ohně, tepla nebo kouře může dojít k běžnému i nestandardnímu poškození bankovky. Záleží na způsobu jejího poškození.

Běžně poškozená bankovka

Pokud je bankovka celá, pracovník JU bankovku přijme a předá ji bance, pokud není celá nebo pokud má pracovník pochybnosti o jejím určení, pracovník JU bankovku odmítne.

Příklad propálené bankovky



Příklad bankovky zahnědlé působením tepla, u které nedošlo ke zmenšení plochy bankovky



Nestandardně poškozená bankovka

Nestandardně poškozená bankovka je taková, u které došlo působením ohně nebo tepla ke zmenšení plochy od obvodu bankovky směrem k jejímu středu. Nestandardně poškozenými jsou i bankovky zahnědlé nebo zuhelnatělé natolik, že nelze určit jejich pravost a platnost.

Pracovník JU bankovku odmítne.

Příklad ohořelé bankovky

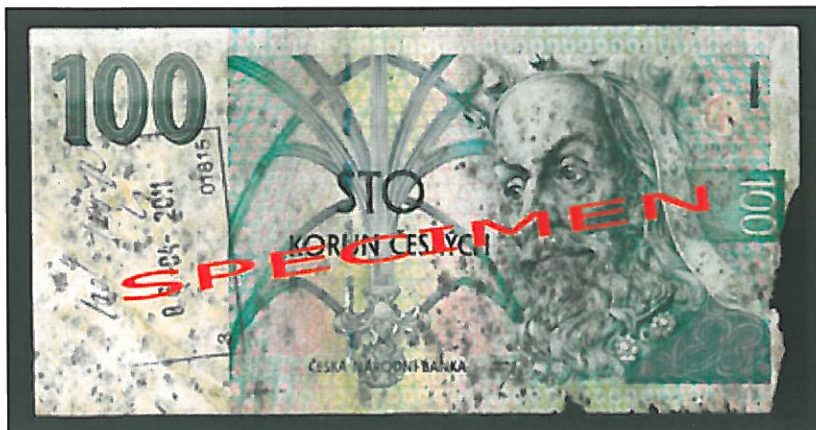


8. Zetlelá bankovka

Zetlelá bankovka, bez ohledu na rozsah poškození, spadá vždy do skupiny nestandardně poškozených bankovek.

Pracovník JU bankovku odmítne.

Příklad zetlelé bankovky



9. Popsaná bankovka

Popsaná bankovka může spadat dle míry poškození do skupiny běžně poškozených bankovek nebo do skupiny nestandardně poškozených bankovek.

- [Běžně poškozená bankovka](#)
- [Nestandardně poškozená bankovka](#)

Běžně poškozená bankovka

Pro popsanou běžně poškozenou bankovku je charakteristické popsání pouze na líci či na rubu bankovky. Bankovka s čárkou nebo čarou, bez ohledu na jejich délku nebo tloušťku, není popsaná bankovka.

Běžně poškozenou bankovku pracovník JU přijme a předá ji bance. Pokud není celá, bankovku odmítne.

Příklad popsané běžně poškozené bankovky



Nestandardně poškozená bankovka

Pro popsanou nestandardně poškozenou bankovku je charakteristické popsání na obou stranách bankovky.

Pracovník JU bankovku odmítne.

Příklad popsané nestandardně poškozené bankovky



10. Pomalovaná bankovka

Pomalovaná bankovka může spadat dle míry poškození do skupiny běžně poškozených bankovek nebo do skupiny nestandardně poškozených bankovek.

- [Běžně poškozená bankovka](#)
- [Nestandardně poškozená bankovka](#)

Běžně poškozená bankovka

Pro pomalovanou běžně poškozenou bankovku je charakteristické pomalování pouze na líci či na rubu bankovky.

Běžně poškozenou bankovku pracovník JU přijme a předá ji bance. Pokud není celá, bankovku odmítne.

Příklad pomalované běžně poškozené bankovky



Nestandardně poškozená bankovka

Pro pomalovanou nestandardně poškozenou bankovku je charakteristické pomalování na obou stranách bankovky.

Pracovník JU bankovku odmítne.

Příklad oboustranně pomalované nestandardně poškozené bankovky



11. Přetištěná bankovka

Přetištěná bankovka (Českou národní bankou nebo Státní tiskárnou cenin) bez ohledu na rozsah přetištění spadá vždy do skupiny nestandardně poškozených bankovek.

Pracovník JU bankovku odmítne.

Příklad přetištěné bankovky





12. Potištěná bankovka

Potištěná bankovka může spadat dle míry poškození do skupiny běžně poškozených bankovek nebo do skupiny nestandardně poškozených bankovek.

- [Běžně poškozená bankovka](#)
- [Nestandardně poškozená bankovka](#)

Běžně poškozená bankovka

Pro potištěnou běžně poškozenou bankovku je charakteristické potištění pouze na líci či na rubu bankovky.

Běžně poškozenou bankovku pracovník JU přijme a předá ji bance. Pokud není celá, bankovku odmítne.

Příklad potištěné běžně poškozené bankovky



Nestandardně poškozená bankovka

Pro potištěnou nestandardně poškozenou bankovku je charakteristické potištění na obou stranách bankovky.

Pracovník JU bankovku odmítne.

Příklad potištěné nestandardně poškozené bankovky. Potištěné jsou obě strany, rub i líc



13. Obarvená bankovka

Obarvená bankovka může spadat dle míry poškození do skupiny běžně poškozených bankovek nebo do skupiny nestandardně poškozených bankovek.

- [Běžně poškozená bankovka](#)
- [Nestandardně poškozená bankovka](#)

Běžně poškozená bankovka

Pokud je obarvení průhledné, takže je rozeznatelný obrazec bankovky a její ochranné prvky, jde o běžně poškozenou bankovku.

Běžně poškozenou bankovku pracovník JU přijme a předá ji bance. Pokud není celá, bankovku odmítne.

Příklad běžně poškozené obarvené bankovky





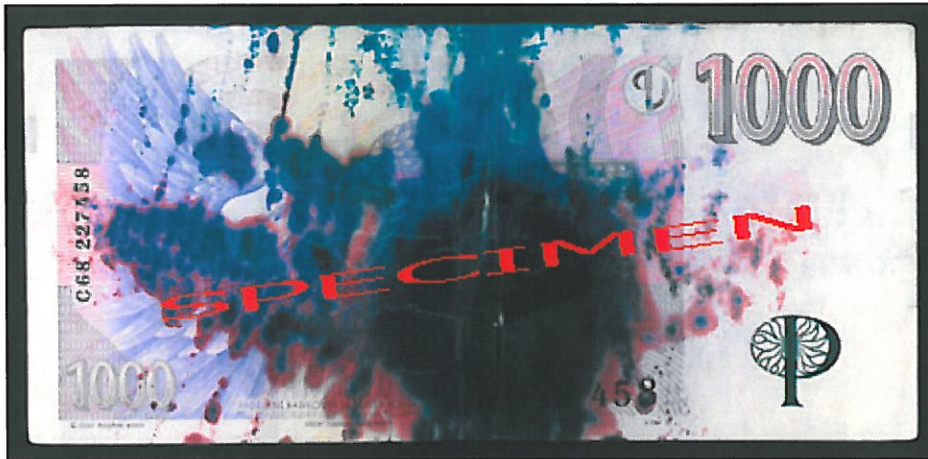
Nestandardně poškozená bankovka

Když je barva neprůhledná, zakrývá obrazec bankovky a ztěžuje identifikaci ochranných prvků, jde o nestandardně poškozenou bankovku.

Pracovník JU bankovku odmítne.

Příklad nestandardně poškozené obarvené bankovky





14. Odbarvená (vypraná) bankovka

Odbarvená bankovka může spadat dle míry poškození do skupiny běžně poškozených bankovek nebo do skupiny nestandardně poškozených bankovek.

- [Běžně poškozená bankovka](#)
- [Nestandardně poškozená bankovka](#)

Běžně poškozená bankovka

Pokud je na bankovce rozeznatelný obrazec a některé ochranné prvky, takže není problém určit její pravost, jde o běžně poškozenou bankovku. U vypraných bankovek, došlo-li pouze ke změně vlastností ochranných prvků viditelných pod UV světlem, ale obrazec a ostatní ochranné prvky nejsou poškozeny, se jedná o běžné poškození.

Běžně poškozenou bankovku pracovník JU přijme a předá ji bance. Pokud není celá, bankovku odmítne.

Příklad běžně poškozené odbarvené bankovky



Příklad vyprané bankovky, u které došlo ke změně vlastností ochranných prvků viditelných pod UV světlem. Bankovkový papír reaguje na UV světlo jako běžný kancelářský papír, chybí luminiscence ochranných vláken a zelená luminiscence části hodnotového čísla, části portrétu a části hmatové značky pro nevidomé a slabozraké. Obrazec a ochranné prvky ve viditelném spektru (vodoznak, okénkový proužek, soutisková značka, iridiscenční pruh) jsou rozeznatelné, není problém určit pravost, jde o běžně poškozenou bankovku.



Pro porovnání příklad nepoškozené bankovky stejného vzoru (1996) pod UV světlem.

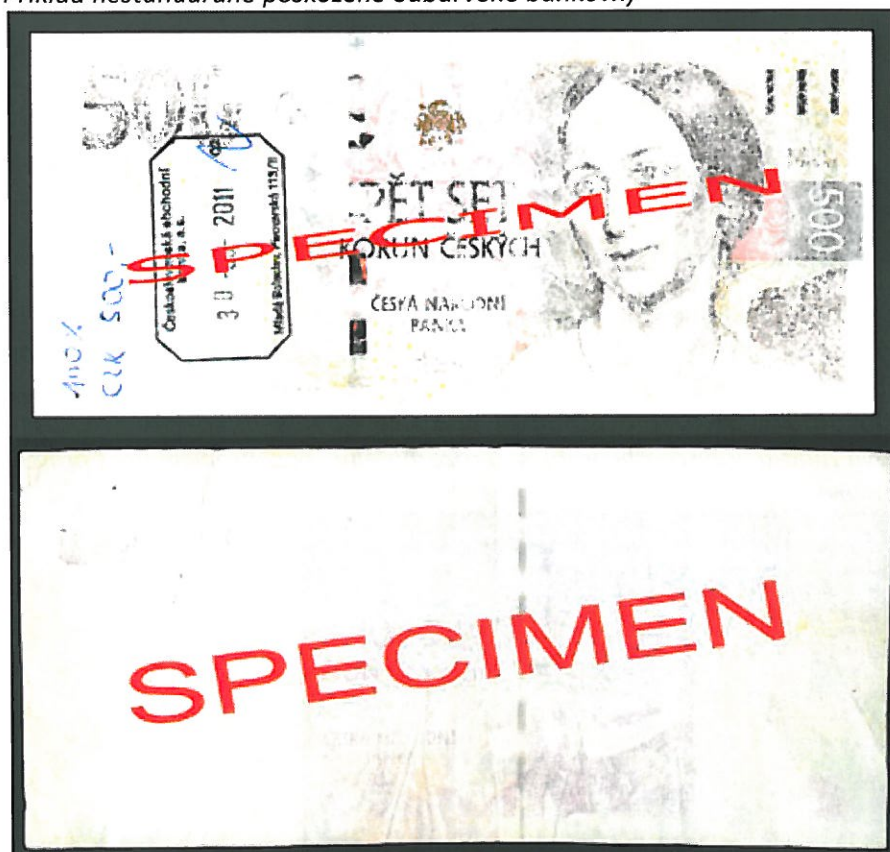


Nestandardně poškozená bankovka

Pokud je bankovka odbarvená natolik, že jsou pochybnosti o její pravosti, jde o nestandardně poškozenou bankovku.

Pracovník JU bankovku odmítne.

Příklad nestandardně poškozené odbarvené bankovky



15. Bankovka poškozená biologickým nebo jiným materiálem

Bankovka poškozená biologickým nebo jiným materiálem, bez ohledu na rozsah poškození, spadá vždy do skupiny nestandardně poškozených bankovek. Biologickým materiálem je např. krev, infekční materiály, tekutý odpad (kanalizace, žumpa), tedy látky, které mohou být pro příjemce zdravotně závadné. Biologickým materiálem není poškození bankovek např. potravinami či jinými látkami, které nejsou zdraví nebezpečné.

Poškození jiným materiálem je například zalaminování bankovky do fólie, nalepení nálepky nebo poškození lepidlem.

Pracovník JU bankovku odmítne.

Příklad bankovky poškozené biologickým materiálem (zakrvácená)



Příklad bankovky poškozené jiným materiálem (zalaminovaná)



16. Bankovka poškozená nástražným zařízením na ochranu proti krádeži

Bankovka poškozená nástražným zařízením na ochranu proti krádeži spadá vždy do skupiny nestandardně poškozených bankovek.

Pracovník JU bankovku odmítne.

Příklad bankovek poškozených nástražným zařízením na ochranu proti krádeži







